

# Вестник Петровского городского округа

Газета Совета депутатов Петровского городского округа Ставропольского края  
и администрации Петровского городского округа Ставропольского края

(наименование органа соцзащиты)

РЕШЕНИЕ № \_\_\_\_\_ от \_\_\_\_\_

о назначении и выплате единовременного пособия женщинам, вставшим на учет в медицинских организациях в ранние сроки беременности  
Федеральный закон Российской Федерации № 81-ФЗ от 19.05.1995  
«О ГОСУДАРСТВЕННЫХ ПОСОБИЯХ ГРАЖДАНАМ, ИМЕЮЩИМ ДЕТЕЙ»

Заявка на единовременное пособие женщинам, вставшим на учет в медицинских организациях, в ранние сроки беременности № \_\_\_\_\_ от \_\_\_\_\_

НАЗНАЧИТЬ

Фамилия, имя, отчество заявителя

Адрес регистрации, проживания заявителя

Списки (касса учреждения), лицевого счета

Ф.И.О., дата рождения ребенка	Вид пособия	Начало выплаты	Окончание выплаты	Сумма за месяц
	единовременное пособие женщинам, вставшим на учет в медицинских организациях в ранние сроки беременности			
Расчет произвёл Расчёт проверил Руководитель	/Фамилия, имя, отчество специалиста/ /Фамилия, имя, отчество специалиста/ /Фамилия, имя, отчество руководителя/			
	М.П.			

Приложение 5

к административному регламенту предоставления управлением труда и социальной защиты населения администрации Петровского городского округа Ставропольского края государственной услуги «Осуществление назначения и выплаты в соответствии с Федеральным законом от 19 мая 1995 года № 81-ФЗ «О государственных пособиях гражданам, имеющим детей» единовременного пособия женщинам, вставшим на учет в медицинских организациях в ранние сроки беременности»

(наименование органа соцзащиты)

РЕШЕНИЕ № \_\_\_\_\_ от \_\_\_\_\_

об отказе в назначении единовременного пособия женщинам, вставшим на учет в медицинских организациях в ранние сроки беременности  
« \_\_\_\_\_ » \_\_\_\_\_ 20 \_\_\_\_ г.

(фамилии, инициалы, занимаемые должности лиц, принявших решение об отказе в назначении единовременного пособия женщинам, вставшим на учет в медицинских организациях в ранние сроки беременности)  
рассмотрены документы \_\_\_\_\_

(фамилия, имя, отчество, обратившегося гражданина)

проживающего по адресу: \_\_\_\_\_

В результате рассмотрения документов установлено:

(указать причины, послужившие основанием для отказа

в назначении единовременного пособия женщинам, вставшим на учет в медицинских организациях в ранние сроки беременности)

учитывая вышеизложенное, решено: на основании ст. \_\_\_\_\_  
(нормативно-правовой акт)

отказать в назначении единовременного пособия женщинам, вставшим на учет в медицинских организациях в ранние сроки беременности.

Отказ в назначении единовременного пособия женщинам, вставшим на учет в медицинских организациях в ранние сроки беременности, заявитель может обжаловать в администрацию Петровского городского округа Ставропольского края и (или) в судебном порядке.

Единовременное пособие женщинам, вставшим на учет в медицинских организациях в ранние сроки беременности, может быть назначено при устранении причин, послуживших основанием для отказа в его назначении.

(подпись) \_\_\_\_\_ (фамилии и инициалы должностных лиц)

М.П.

Приложение 6

к административному регламенту предоставления управлением труда и социальной защиты населения администрации Петровского городского округа Ставропольского края государственной услуги «Осуществление назначения и выплаты в соответствии с Федеральным законом от 19 мая 1995 года № 81-ФЗ «О государственных пособиях гражданам, имеющим детей» единовременного пособия женщинам, вставшим на учет в медицинских организациях в ранние сроки беременности»

(наименование органа соцзащиты)

УВЕДОМЛЕНИЕ

№ \_\_\_\_\_ от \_\_\_\_\_

Уважаемая \_\_\_\_\_

(фамилия, имя, отчество получателя)  
Проживающая по адресу: \_\_\_\_\_

Сообщаем, что Вам произведено назначение единовременного пособия женщинам, вставшим на учет в медицинских организациях в ранние сроки беременности

в размере \_\_\_\_\_ с \_\_\_\_\_ по \_\_\_\_\_  
в размере \_\_\_\_\_ с \_\_\_\_\_ по \_\_\_\_\_

Напоминаем, что Вы должны известить нас о наступлении обстоятельств, влекущих изменение размера пособия или прекращение его выплаты в месячный срок.

Специалист \_\_\_\_\_ /Фамилия, имя, отчество/

М.П. Руководитель \_\_\_\_\_ /Фамилия, имя, отчество/

Приложение 7

к административному регламенту предоставления управлением труда и социальной защиты населения администрации Петровского городского округа Ставропольского края государственной услуги «Осуществление назначения и выплаты в соответствии с Федеральным законом от 19 мая 1995 года № 81-ФЗ «О государственных пособиях гражданам, имеющим детей» единовременного пособия женщинам, вставшим на учет в медицинских организациях в ранние сроки беременности»

(наименование органа соцзащиты)

Адрес заявителя: \_\_\_\_\_

УВЕДОМЛЕНИЕ

№ \_\_\_\_\_ от \_\_\_\_\_

об отказе в назначении единовременного пособия женщинам, вставшим на учет в медицинских организациях в ранние сроки беременности

Уважаемая \_\_\_\_\_

(Фамилия, имя, отчество заявителя)

Уведомляем Вас об отказе в назначении единовременного пособия женщинам, вставшим на учет в медицинских организациях в ранние сроки беременности.

Приложение: решение об отказе в назначении единовременного пособия женщинам, вставшим на учет в медицинских организациях в ранние сроки беременности

Специалист \_\_\_\_\_ /Фамилия, имя, отчество/

М.П. Руководитель \_\_\_\_\_ /Фамилия, имя, отчество/

Телефон для справок: \_\_\_\_\_

Продолжение публикации постановления администрации Петровского городского округа Ставропольского края от 23.07.2018г. № 1213. Начало опубликовано в предыдущем номере газеты «Вестник Петровского городского округа».

частью 1.3 статьи 16 Федерального закона «Об организации предоставления государственных и муниципальных услуг».

5.3. Жалоба может быть подана заявителем или его уполномоченным представителем:

- на имя Главы Петровского городского округа Ставропольского края, в случае, если обжалуются действия (бездействия) должностных лиц, специалистов Управления, предоставляющего государственную услугу;

- на имя начальника Управления, в случае, если обжалуются действия (бездействие) должностных лиц, специалистов Управления;

- на имя руководителя МФЦ, в случае, если обжалуются решения и действия (бездействие) работника МФЦ;

- в соответствующий орган государственной власти (орган местного самоуправления) публично-правового образования, являющийся учредителем МФЦ (далее – учредитель МФЦ), в случае, если обжалуются решения и действия (бездействие) МФЦ;

- руководителям организаций, предусмотренных частью 1.1. статьи 16 Федерального закона «Об организации предоставления государственных и муниципальных услуг», в случае, если обжалуются решения и действия (бездействие) работников данных организаций.

5.4. Порядок подачи и рассмотрения жалобы:

Основанием для начала процедуры досудебного (внесудебного) обжалования является поступление жалобы заявителя (представителя заявителя).

Заявитель вправе подать жалобу:

1) лично в администрацию Петровского городского округа Ставропольского края;

2) лично в Управление;

3) в письменной форме на русском языке на бумажном носителе путем направления почтовых отправлений в администрацию Петровского городского округа Ставропольского края;

4) в письменной форме на русском языке на бумажном носителе путем направления почтовых отправлений в Управление;

5) в электронном виде посредством использования:

- официального сайта администрации Петровского городского округа Ставропольского края в сети Интернет ([www.petrgosk.ru](http://www.petrgosk.ru));

- официального сайта Управления в сети Интернет (при наличии);

- федеральной государственной информационной системы «Единый портал государственных и муниципальных услуг (функций)» ([www.gosuslugi.ru](http://www.gosuslugi.ru));

- государственной информационной системы Ставропольского края «Портал государственных и муниципальных услуг (функций)», предоставляемых органами исполнительной власти Ставропольского края и органами местного самоуправления муниципальных образований Ставропольского края ([www.26gosuslugi.ru](http://www.26gosuslugi.ru)).

Жалоба на решения и действия (бездействие) МФЦ может быть направлена по почте, с использованием информационно-телекоммуникационной сети «Интернет», официального сайта МФЦ ([www.mfcsv@yandex.ru](http://www.mfcsv@yandex.ru)), федеральной государственной информационной системы «Единый портал государственных и муниципальных услуг (функций)» ([www.gosuslugi.ru](http://www.gosuslugi.ru)), государственной информационной системы Ставропольского края «Портал государственных и муниципальных услуг (функций)», предоставляемых органами исполнительной власти Ставропольского края и органами местного самоуправления муниципальных образований Ставропольского края ([www.26gosuslugi.ru](http://www.26gosuslugi.ru)), а также может быть принята при личном приеме заявителя.

Жалоба на решения и действия (бездействие) организаций, предусмотренных частью 1.1. статьи 16 Федерального закона «Об организации предоставления государственных и муниципальных услуг», а также их работников может быть направлена по почте, с использованием информационно-телекоммуникационной сети «Интернет», официальных сайтов этих организаций, федеральной государственной информационной системы «Единый портал государственных и муниципальных услуг (функций)» ([www.gosuslugi.ru](http://www.gosuslugi.ru)), государственной информационной системы Ставропольского края «Портал государственных и муниципальных услуг (функций)», предоставляемых органами исполнительной власти Ставропольского края и органами местного самоуправления муниципальных образований Ставропольского края ([www.26gosuslugi.ru](http://www.26gosuslugi.ru)), а также может быть принята при личном приеме заявителя.

Жалоба на решения и действия (бездействие) организаций, предусмотренных частью 1.1. статьи 16 Федерального закона «Об организации предоставления государственных и муниципальных услуг», а также их работников может быть направлена по почте, с использованием информационно-телекоммуникационной сети «Интернет», официальных сайтов этих организаций, федеральной государственной информационной системы «Единый портал государственных и муниципальных услуг (функций)» ([www.gosuslugi.ru](http://www.gosuslugi.ru)), государственной информационной системы Ставропольского края «Портал государственных и муниципальных услуг (функций)», предоставляемых органами исполнительной власти Ставропольского края и органами местного самоуправления муниципальных образований Ставропольского края ([www.26gosuslugi.ru](http://www.26gosuslugi.ru)), а также может быть принята при личном приеме заявителя.

Жалоба на решения и действия (бездействие) органов, предоставляющих государственную услугу, должностного лица органа, предоставляющего государственную услугу, либо государственного или муниципального служащего, многофункционального центра, работника многофункционального центра, организаций, предусмотренных частью 1.1. статьи 16 Федерального закона «Об организации предоставления государственных и муниципальных услуг», их работников;

2) фамилию, имя, отчество (последнее - при наличии), сведения о месте жительства заявителя - физического лица, либо наименование, сведения о месте нахождения заявителя - юридического лица, а также номер (номера) контактного телефона, адрес (адреса) электронной почты (при наличии) и почтовый адрес, по которым должен быть направлен ответ заявителю;

3) сведения об обжалуемых решениях и действиях (бездействии) органа, предоставляющего государственную услугу, должностного лица органа, предоставляющего государственную услугу, либо государственного или муниципального служащего, многофункционального центра, работника многофункционального центра, организаций, предусмотренных частью 1.1. статьи 16 Федерального закона «Об организации предоставления государственных и муниципальных услуг», их работников;

4) доводы, на основании которых заявитель не согласен с решением и действием (бездействием) органа, предоставляющего государственную услугу, должностного лица органа, предоставляющего государственную услугу, либо государственного или муниципального служащего, многофункционального центра, работника многофункционального центра, организаций, предусмотренных частью 1.1. статьи 16 Федерального закона «Об организации предоставления государственных и муниципальных услуг», их работников;

Жалоба на решения и действия (бездействие) органов, предоставляющих государственную услугу, должностного лица органа, предоставляющего государственную услугу, либо государственного или муниципального служащего, многофункционального центра, работника многофункционального центра, организаций, предусмотренных частью 1.1. статьи 16 Федерального закона «Об организации предоставления государственных и муниципальных услуг», их работников;

Жалоба на решения и действия (бездействие) органов, предоставляющих государственную услугу, должностного лица органа, предоставляющего государственную услугу, либо государственного или муниципального служащего, многофункционального центра, работника многофункционального центра, организаций, предусмотренных частью 1.1. статьи 16 Федерального закона «Об организации предоставления государственных и муниципальных услуг», их работников;

Жалоба на решения и действия (бездействие) органов, предоставляющих государственную услугу, должностного лица органа, предоставляющего государственную услугу, либо государственного или муниципального служащего, многофункционального центра, работника многофункционального центра, организаций, предусмотренных частью 1.1. статьи 16 Федерального закона «Об организации предоставления государственных и муниципальных услуг», их работников;

Жалоба на решения и действия (бездействие) органов, предоставляющих государственную услугу, должностного лица органа, предоставляющего государственную услугу, либо государственного или муниципального служащего, многофункционального центра, работника многофункционального центра, организаций, предусмотренных частью 1.1. статьи 16 Федерального закона «Об организации предоставления государственных и муниципальных услуг», их работников;

Жалоба на решения и действия (бездействие) органов, предоставляющих государственную услугу, должностного лица органа, предоставляющего государственную услугу, либо государственного или муниципального служащего, многофункционального центра, работника многофункционального центра, организаций, предусмотренных частью 1.1. статьи 16 Федерального закона «Об организации предоставления государственных и муниципальных услуг», их работников;

Жалоба на решения и действия (бездействие) органов, предоставляющих государственную услугу, должностного лица органа, предоставляющего государственную услугу, либо государственного или муниципального служащего, многофункционального центра, работника многофункционального центра, организаций, предусмотренных частью 1.1. статьи 16 Федерального закона «Об организации предоставления государственных и муниципальных услуг», их работников;

ции предоставления государственных и муниципальных услуг», их работников.

Заявителем могут быть представлены документы (при наличии), подтверждающие доводы заявителя, либо их копии.

5.5. Заявитель имеет право на получение информации и документов, необходимых для обоснования и рассмотрения жалобы.

При желании заявителя обжаловать действие или бездействие должностного лица Управления, работника МФЦ, работника организаций, предусмотренных частью 1.1 статьи 16 Федерального закона «Об организации предоставления государственных и муниципальных услуг» последний обязан сообщить ему свою фамилию, имя, отчество и должность, а также фамилию, имя, отчество и должность лица, которому могут быть обжалованы действия.

Управление, МФЦ обеспечивает: оснащение мест приема жалоб;

информирование заявителей о порядке обжалования решений и действий (бездействия) Управления, его должностных лиц, МФЦ, работника МФЦ, посредством размещения информации на стендах в местах предоставления государственных услуг, на официальном сайте (при его наличии), на Едином портале, на Региональном портале;

консультирование заявителей о порядке обжалования решений и действий (бездействия) Управления, его должностных лиц, МФЦ, работника МФЦ, в том числе по телефону, электронной почте, при личном приеме;

заключение соглашений о взаимодействии в части осуществления МФЦ приема жалоб и выдачи заявителям результатов рассмотрения жалоб.

5.6. Жалобы на действия (бездействие) должностных лиц Управления подаются начальнику Управления.

Жалобы на решения начальника Управления подаются главе Петровского городского округа Ставропольского края.

5.7. Жалоба, поступившая в Управление, МФЦ в письменной форме на бумажном носителе подлежит регистрации не позднее следующего рабочего дня со дня ее поступления. Жалобе присваивается регистрационный номер в журнале учета жалоб на решения и действия (бездействия) Управления, МФЦ его должностных лиц. Форма и порядок ведения журнала определяется Управлением, МФЦ.

Порядок регистрации жалоб, направленных в электронном виде на официальный сайт Управления (при наличии), в сети «Интернет», определяется Управлением.

Регистрация жалоб, направленных в электронном виде с использованием Единого портала, осуществляется в порядке, определенном Правительством Российской Федерации.

Регистрация жалоб, направленных в электронном виде с использованием Регионального портала, осуществляется оператором Регионального портала в порядке, установленном Правительством Ставропольского края.

Жалоба, поступившая в Управление, в МФЦ, подлежит рассмотрению в течение пятнадцати рабочих дней со дня ее регистрации, а в случае обжалования отказа Управления, МФЦ в приеме документов у заявителя либо в исправлении допущенных опечаток и ошибок или в случае обжалования нарушения установленного срока таких исправлений - в течение пяти рабочих дней со дня ее регистрации.

5.8. По результатам рассмотрения жалобы принимается одно из следующих решений:

1) жалоба удовлетворяется, в том числе в форме отмены принятого решения, исправления допущенных опечаток и ошибок в выданных в результате предоставления государственной услуги документах, возврата заявителю денежных средств, взимание которых не предусмотрено нормативными правовыми актами Российской Федерации, нормативными правовыми актами Ставропольского края;

2) в удовлетворении жалобы отказывается.

При удовлетворении жалобы принимаются исчерпывающие меры по устранению выявленных нарушений, в том числе по выдаче заявителю результата государственной услуги, не позднее пяти рабочих дней со дня принятия решения.

Не позднее дня, следующего за днем принятия решения, заявителю в письменной форме и по желанию заявителя в электронной форме направляется мотивированный ответ о результатах рассмотрения жалобы.

В случае если жалоба была подана способом, предусмотренным абзацем 15 пункта 5.4 настоящего Административного регламента, ответ о результатах рассмотрения жалобы направляется посредством использования системы досудебного обжалования.

5.9. В ответе по результатам рассмотрения жалобы указывается:

а) наименование Управления, должность, фамилия, имя, отчество (при наличии) должностного лица, муниципального служащего Управления, принявшего решение по жалобе;

б) номер, дата, место принятия решения, включая сведения о должностном лице, муниципальном служащем Управления, работнике МФЦ, работнике организаций, предусмотренных частью 1.1 статьи 16 Федерального закона «Об организации предоставления государственных и муниципальных услуг», решение или действие (бездействие) которого обжалуется;

в) фамилия, имя, отчество (при наличии) заявителя;

г) основания для принятия решения по жалобе;

д) принятое по жалобе решение;

е) в случае, если жалоба признана обоснованной, - сроки устранения выявленных нарушений, в том числе срок предоставления результата государственной услуги;

ж) сведения о сроке и порядке обжалования принятого по жалобе решения.

Ответ по результатам рассмотрения жалобы подписывается уполномоченным на рассмотрение жалобы должностным лицом Управления.

5.10. В рассмотрении жалобы отказывается в следующих случаях: наличие вступившего в законную силу решения суда, арбитражного суда по жалобе о том же предмете и по тем же основаниям;

подача жалобы лицом, полномочия которого не подтверждены в порядке, установленном законодательством Российской Федерации;

наличие решения по жалобе, принятого ранее в отношении того же заявителя и по тому же предмету жалобы.

5.11. Жалоба остается без ответа в следующих случаях:

наличие в жалобе нецензурных либо оскорбительных выражений, угроз жизни, здоровью и имуществу должностного лица, муниципального служащего, а также членов его семьи;

отсутствие возможности прочитать какую-либо часть текста жалобы, фамилию, имя, отчество (при наличии) и (или) почтовый адрес заявителя, указанные в жалобе;

отсутствие адреса, по которому должен быть направлен ответ.

5.12. Уполномоченный на рассмотрение жалобы орган, предоставляющий государственную услугу, многофункциональный центр, привлекаемая организация, учредитель многофункционального центра сообщают заявителю об оставлении жалобы без ответа в течение 3 рабочих дней со дня регистрации жалобы.

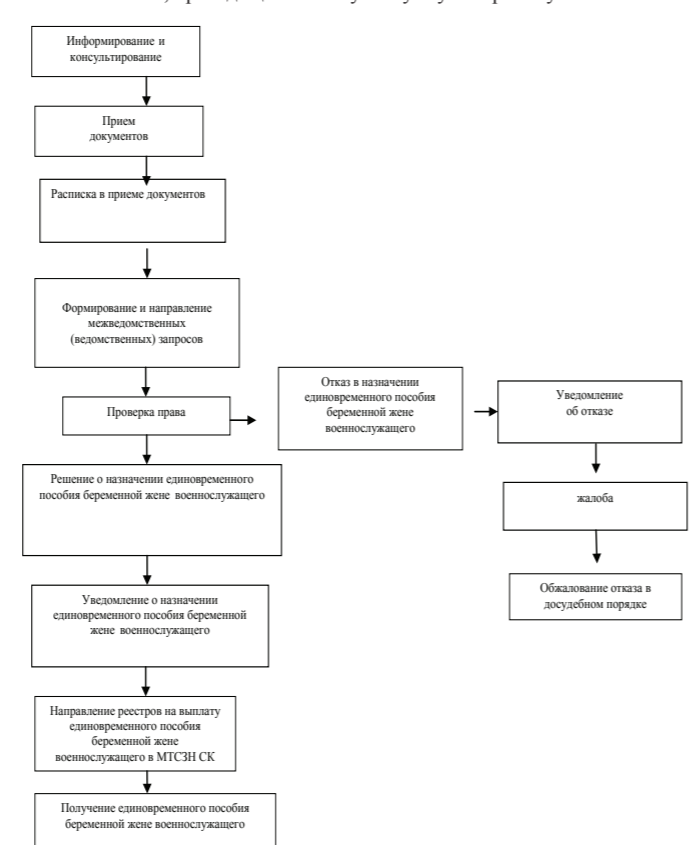
5.13. В случае установления в ходе или по результатам рассмотрения жалобы признаков состава административного правонарушения, предусмотренного ст. 5.63 Кодекса Российской Федерации об административных правонарушениях, или признаков состава преступления, должностное лицо, наделенное полномочиями по рассмотрению жалоб, незамедлительно направляет имеющиеся материалы в органы прокуратуры.

Управляющий делами администрации Петровского городского округа Ставропольского края В.В.Редькин

Приложение 1

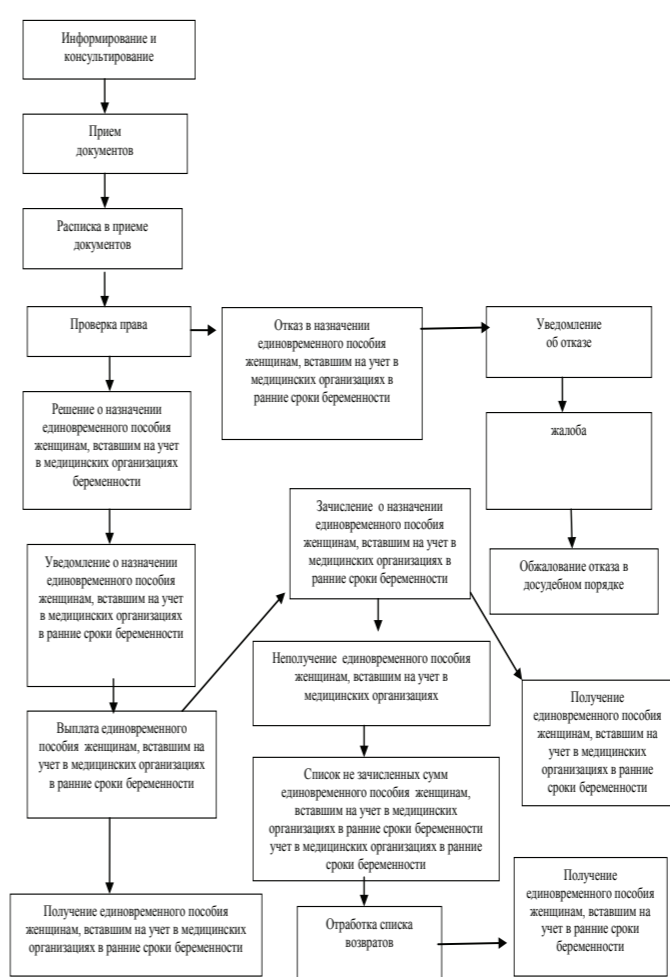
к административному регламенту предоставления управлением труда и социальной защиты населения администрации Петровского городского округа Ставропольского края государственной услуги «Осуществление назначения единовременного пособия беременной жене военнослужащего, проходящего военную службу по призыву, в соответствии с Федеральным законом от 19 мая 1995 года № 81-ФЗ «О государственных пособиях гражданам, имеющим детей»

Блок-схема Назначение единовременного пособия беременной жене военнослужащего, проходящего военную службу по призыву



Приложение 2

к административному регламенту предоставления управлением труда и социальной защиты населения администрации Петровского городского округа Ставропольского края государственной услуги «Осуществление назначения единовременного пособия беременной жене военнослужащего, проходящего военную службу по призыву, в соответствии с Федеральным законом от 19 мая 1995 года № 81-ФЗ «О государственных пособиях гражданам, имеющим детей»



Приложение 2 к административному регламенту предоставления управлением труда и социальной защиты населения администрации Петровского городского округа Ставропольского края государственной услуги «Осуществление назначения и выплаты в соответствии с Федеральным законом от 19 мая 1995 года № 81-ФЗ «О государственных пособиях гражданам, имеющим детей» единовременного пособия женщинам, вставшим на учет в медицинских организациях в ранние сроки беременности»

ЗАЯВЛЕНИЕ О НАЗНАЧЕНИИ ЕДИНОВРЕМЕННОГО ПОСОБИЯ ЖЕНЩИНАМ, ВСТАВШИМ НА УЧЕТ В МЕДИЦИНСКИХ ОРГАНИЗАЦИЯХ В РАННИЕ СРОКИ БЕРЕМЕННОСТИ

Адрес \_\_\_\_\_ тел. № \_\_\_\_\_

Паспорт \_\_\_\_\_

Серия \_\_\_\_\_ Дата выдачи \_\_\_\_\_

Номер \_\_\_\_\_ Дата рождения \_\_\_\_\_

Кем выдан \_\_\_\_\_

<\*>Гр. \_\_\_\_\_ (Ф.И.О. представителя заявителя)

Адрес места жительства \_\_\_\_\_

Адрес места пребывания (фактического проживания) \_\_\_\_\_

Контактный телефон \_\_\_\_\_

Паспорт: \_\_\_\_\_

Серия \_\_\_\_\_ Дата рождения \_\_\_\_\_

Номер \_\_\_\_\_ Дата выдачи \_\_\_\_\_

Кем выдан \_\_\_\_\_

Документ, подтверждающий полномочия представителя заявителя: \_\_\_\_\_

Серия \_\_\_\_\_ Номер \_\_\_\_\_ Дата выдачи \_\_\_\_\_

Кем выдан \_\_\_\_\_

<\*>Гр. \_\_\_\_\_ 20 \_\_\_\_ года \_\_\_\_\_ (подпись представителя заявителя)

<\*>Сведения заполняются в случае подачи заявления представителем заявителя.

Прошу назначить мне единовременное пособие женщинам, вставшим на учет в медицинских организациях в ранние сроки беременности

Ранее пособие не назначалось/назначалось.

Для назначения единовременного пособия женщинам, вставшим на учет

в медицинских организациях в ранние сроки беременности предоставляю следующие документы:

Table with 3 columns: № п/п, Наименование документов, Количество экземпляров. Rows include: 1. Справка из женской консультации о постановке на учет, 2. Дополнительно предоставляю.

Прошу перечислить пособие в кредитное учреждение (наименование учреждения) \_\_\_\_\_ на счет № \_\_\_\_\_ на имя \_\_\_\_\_ через почтовое отделение по адресу регистрации (проживания или пребывания) \_\_\_\_\_

<\*> \_\_\_\_\_ 20 \_\_\_\_ года \_\_\_\_\_ (подпись заявителя)

Заявление и документы гр. \_\_\_\_\_ (Ф.И.О.) на \_\_\_\_\_ л. приняты \_\_\_\_\_ (дата) и зарегистрированы № \_\_\_\_\_ (подпись специалиста, принявшего документы)

----- Расписка в приеме документов

Заявление и документы гр. \_\_\_\_\_ (Ф.И.О.) на \_\_\_\_\_ л. приняты № \_\_\_\_\_ (дата) и зарегистрированы № \_\_\_\_\_ (подпись специалиста, принявшего документы)

Оборотная сторона Приложения 2 к административному регламенту

Разрешаю органу соцзащиты проводить проверку представленных мною сведений, получать информацию в иных организациях, а также обрабатывать мои персональные данные в установленном порядке в целях перечисления единовременного пособия женщинам, вставшим на учет в медицинских организациях в ранние сроки беременности.

Также согласен (на) на бессрочную (до особого распоряжения) обработку моих персональных данных в целях предоставления мне единовременного пособия женщинам, вставшим на учет в медицинских организациях в ранние сроки беременности, и на истребование необходимых сведений из других органов и организаций, в рамках предоставления государственной услуги.

дата \_\_\_\_\_ ФИО полностью, подпись заявителя \_\_\_\_\_

Приложение 3

к административному регламенту предоставления управлением труда и социальной защиты населения администрации Петровского городского округа Ставропольского края государственной услуги «Осуществление назначения и выплаты в соответствии с Федеральным законом от 19 мая 1995 года № 81-ФЗ «О государственных пособиях гражданам, имеющим детей» единовременного пособия женщинам, вставшим на учет в медицинских организациях в ранние сроки беременности»

ЖУРНАЛ УЧЕТА ПРИЕМА ЗАЯВЛЕНИЙ О НАЗНАЧЕНИИ ГОСУДАРСТВЕННЫХ ПОСОБИЙ ГРАЖДАНАМ, ИМЕЮЩИМ ДЕТЕЙ

Table with 10 columns: № п/п, Дата и время приема заявления, Фамилия, имя, отчество заявителя, Адрес регистрации (проживания), Содержание обращения, Размер выплаты, Период выплаты, № личного дела, Перечень принятых документов, их кол-во в листах, Фамилия, инициалы, подпись специалиста.

Приложение 4

к административному регламенту предоставления управлением труда и социальной защиты населения администрации Петровского городского округа Ставропольского края государственной услуги «Осуществление назначения и выплаты в соответствии с Федеральным законом от 19 мая 1995 года № 81-ФЗ «О государственных пособиях гражданам, имеющим детей» единовременного пособия женщинам, вставшим на учет в медицинских организациях в ранние сроки беременности»























Управлением.

Регистрация жалоб, направленных в электронном виде с использованием Единого портала, осуществляется в порядке, определенном Правительством Российской Федерации.

Регистрация жалоб, направленных в электронном виде с использованием Регионального портала, осуществляется оператором Регионального портала в порядке, установленном Правительством Ставропольского края.

Жалоба, поступившая в Управление, в МФЦ, подлежит рассмотрению в течение пятнадцати рабочих дней со дня ее регистрации, а в случае обжалования отказа Управления, МФЦ в приеме документов у заявителя либо в исправлении допущенных опечаток и ошибок или в случае обжалования нарушения установленного срока таких исправлений - в течение пяти рабочих дней со дня ее регистрации.

5.8. По результатам рассмотрения жалобы принимается одно из следующих решений:

- 1) жалоба удовлетворяется, в том числе в форме отмены принятого решения, исправления допущенных опечаток и ошибок в выданных в результате предоставления государственной услуги документах, возврата заявителю денежных средств, взимание которых не предусмотрено нормативными правовыми актами Российской Федерации, нормативными правовыми актами Ставропольского края;
- 2) в удовлетворении жалобы отказывается.

При удовлетворении жалобы принимаются исчерпывающие меры по устранению выявленных нарушений, в том числе по выдаче заявителю результата государственной услуги, не позднее пяти рабочих дней со дня принятия решения.

Не позднее дня, следующего за днем принятия решения, заявителю в письменной форме и по желанию заявителя в электронной форме направляется мотивированный ответ о результатах рассмотрения жалобы.

В случае если жалоба была подана способом, предусмотренным абзацем 15 пункта 5.4 настоящего Административного регламента, ответ о результатах рассмотрения жалобы направляется посредством использования системы досудебного обжалования.

5.9. В ответе по результатам рассмотрения жалобы указывается:

- а) наименование Управления, должность, фамилия, имя, отчество (при наличии) должностного лица, муниципального служащего Управления, принявшего решение по жалобе;
- б) номер, дата, место принятия решения, включая сведения о должностном лице, муниципальном служащем Управления, работнике МФЦ, работнике организаций, предусмотренных частью 1.1 статьи 16 Федерального закона «Об организации предоставления государственных и муниципальных услуг», решение или действие (бездействие) которого обжалуется;
- в) фамилия, имя, отчество (при наличии) заявителя;
- г) основания для принятия решения по жалобе;
- д) принятое по жалобе решение;
- е) в случае, если жалоба признана обоснованной, - сроки устранения выявленных нарушений, в том числе срок предоставления результата государственной услуги;
- ж) сведения о сроке и порядке обжалования принятого по жалобе решения.

Ответ по результатам рассмотрения жалобы подписывается уполномоченным на рассмотрение жалобы должностным лицом Управления.

5.10. В рассмотрении жалобы отказывается в следующих случаях:

- наличие вступившего в законную силу решения суда, арбитражного суда по жалобе о том же предмете и по тем же основаниям;
- подача жалобы лицом, полномочия которого не подтверждены в порядке, установленном законодательством Российской Федерации;
- наличие решения по жалобе, принятого ранее в отношении того же заявителя и по тому же предмету жалобы.

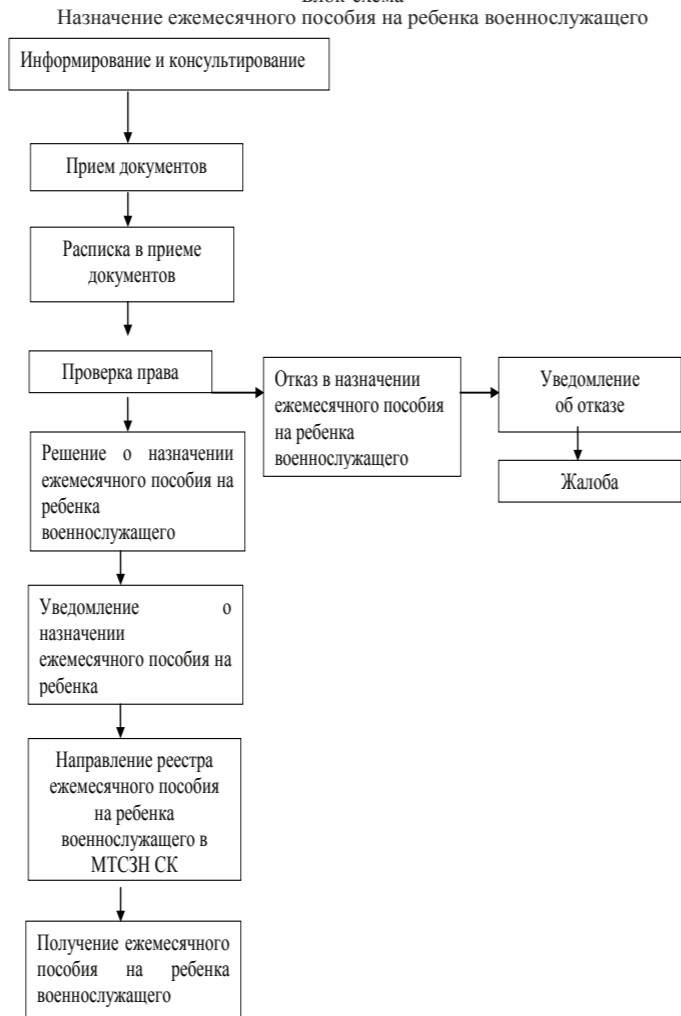
5.11. Жалоба остается без ответа в следующих случаях:

- наличие в жалобе нецензурных либо оскорбительных выражений, угроз жизни, здоровью и имуществу должностного лица, муниципального служащего, а также членов его семьи;
- отсутствие возможности прочитать какую-либо часть текста жалобы, фамилию, имя, отчество (при наличии) и (или) почтовый адрес заявителя, указанные в жалобе;
- отсутствие адреса, по которому должен быть направлен ответ.

5.12. Уполномоченный на рассмотрение жалобы орган, предоставляющий государственную услугу, многофункциональный центр, привлекаемая организация, учредитель многофункционального центра сообщают заявителю об оставлении жалобы без ответа в течение 3 рабочих дней со дня регистрации жалобы.

5.13. В случае установления в ходе или по результатам рассмотрения жалобы признаков состава административного правонарушения, предусмотренного ст. 5.63 Кодекса Российской Федерации об административных правонарушениях, или признаков состава преступления, должностное лицо, наделенное полномочиями по рассмотрению жалоб, незамедлительно направляет имеющиеся материалы в органы прокуратуры.

Блок-схема гражданам, имеющим детей»



Приложение 2

к административному регламенту предоставления управлением труда и социальной защиты населения администрации Петровского городского округа Ставропольского края государственной услуги «Осуществление назначения ежемесячного пособия на ребенка военнослужащего, проходящего военную службу по призыву, в соответствии с Федеральным законом от 19 мая 1995 года №81-ФЗ «О государственных пособиях гражданам, имеющим детей»

**ЗАЯВЛЕНИЕ О НАЗНАЧЕНИИ ЕЖЕМЕСЯЧНОГО ПОСОБИЯ НА РЕБЕНКА ВОЕННОСЛУЖАЩЕГО, ПРОХОДЯЩЕГО ВОЕННУЮ СЛУЖБУ ПО ПРИЗЫВУ**

Гр. \_\_\_\_\_  
 Адрес \_\_\_\_\_  
 Тел. № \_\_\_\_\_, сотовый \_\_\_\_\_  
 Паспорт гражданина России \_\_\_\_\_

Серия	_____	Дата выдачи	_____
Номер	_____	Дата рождения	_____
Кем выдан	_____		

Гр. (Ф.И.О. законного представителя/доверенного лица – нужное подчеркнуть) \_\_\_\_\_

Адрес места жительства \_\_\_\_\_  
 Адрес места проживания (пребывания) \_\_\_\_\_  
 Серия \_\_\_\_\_  
 Дата выдачи \_\_\_\_\_  
 Номер \_\_\_\_\_  
 Дата рождения \_\_\_\_\_  
 Кем выдан \_\_\_\_\_  
 Прошу назначить мне ежемесячное пособие на ребенка военнослужащего. Ранее пособие не назначалось / назначалось \_\_\_\_\_

№	Фамилия, имя, отчество ребенка (детей)	Число, месяц и год рождения
п/п		

Для назначения пособия на ребенка (детей) представляю следующие документы:

Приложение 1 к административному регламенту предоставления управлением труда и социальной защиты населения администрации Петровского городского округа Ставропольского края государственной услуги «Осуществление назначения ежемесячного пособия на ребенка военнослужащего, проходящего военную службу по призыву, в соответствии с Федеральным законом от 19 мая 1995 года №81-ФЗ «О государственных пособиях

государственной услуги по месту жительства:

Джит=20% - можно подать заявление, документы и получить результат государственной услуги по месту жительства, например, наличие графика приема специалистами в различных поселениях, микрорайонах или наличие доверенного лица в администрациях поселений, микрорайонах;

Джит=0% - нельзя подать заявление, документы и получить результат государственной услуги по месту жительства.

Дмфц - возможность подачи документов, необходимых для предоставления государственной услуги, в МФЦ;

Дмфц=5% при наличии возможности подачи документов, необходимых для предоставления государственной услуги, в МФЦ;

Дмфц=0% при отсутствии возможности подачи документов, необходимых для предоставления государственной услуги, в МФЦ.

Показатель 100% свидетельствует об обеспечении максимальной доступности получения государственной услуги;

3) качество (Кач): Кач=Кдокум+Кобслуж+Кобмен+Кфакт+Квзаим+Кпрод, где

Кдокум = количество принятых документов (с учетом уже имеющихся в органе созданы)/количество предусмотренных Административным регламентом документов x 100%.

Значение показателя более 100% говорит о том, что у гражданина затребованы лишние документы.

Значение показателя менее 100% говорит о том, что решение не может быть принято, потребуется повторное обращение.

Кобслуж - качество обслуживания при предоставлении государственной услуги;

Кобслуж=20%, если должностные лица, предоставляющие государственную услугу, корректны, доброжелательны, дают подробные разъяснения;

Кобслуж=0%, если должностные лица, предоставляющие государственную услугу, некорректны, недоброжелательны, не дают подробные разъяснения;

Кобмен = количество документов, полученных без участия заявителя/количество предусмотренных Административным регламентом документов, имеющихся в ОИВ x 100%.

Значение показателя 100% говорит о том, что государственная услуга предоставляется в строгом соответствии с Федеральным законом «Об организации предоставления государственных и муниципальных услуг».

Кфакт = (количество заявителей - количество обоснованных жалоб - количество выявленных нарушений)/количество заявителей x 100%;

Квзаим - количество взаимодействий заявителя с должностными лицами, предоставляющими государственную услугу;

Квзаим=50% при отсутствии в ходе предоставления государственной услуги взаимодействия заявителя с должностными лицами, предоставляющими государственную услугу;

Квзаим=40% при наличии в ходе предоставления государственной услуги одного взаимодействия заявителя с должностными лицами, предоставляющими государственную услугу;

Квзаим=20% при наличии в ходе предоставления государственной услуги более одного взаимодействия заявителя с должностными лицами, предоставляющими государственную услугу;

Кпрод - продолжительность взаимодействия заявителя с должностными лицами, предоставляющими государственную услугу, в течение сроков, предусмотренных настоящим Административным регламентом;

Кпрод=минус 1% за каждые 5 минут взаимодействия заявителя с должностными лицами, предоставляющими государственную услугу, сверх сроков, предусмотренных настоящим Административным регламентом.

Значение показателя 100% говорит о том, что государственная услуга предоставляется в строгом соответствии с законодательством;

Уд=100%-Кобж/Кзаяв x 100%, где

Кобж - количество обжалований при предоставлении государственной услуги;

Кзаяв - количество заявителей.

Значение показателя 100% свидетельствует об удовлетворенности гражданами качеством предоставления государственной услуги.

В процессе предоставления государственной услуги заявитель, его законный представитель или доверенное лицо вправе обращаться в орган созданы за получением информации о ходе предоставления государственной услуги лично, посредством почтовой связи или с использованием информационно-коммуникационных технологий.

2.17. Иные требования, в том числе учитывающие особенности предоставления государственной услуги в многофункциональных центрах предоставления государственных и муниципальных услуг и особенности предоставления государственной услуги в электронной форме

2.17.1. При предоставлении государственной услуги в МФЦ должностными лицами МФЦ в соответствии с Административным регламентом могут осуществляться:

- информирование и консультирование заявителей по вопросу предоставления государственной услуги;
- прием заявления и документов;
- истребование документов, необходимых для предоставления государственной услуги и находящихся в других органах и организациях в соот-

ветствии с заключенными соглашениями;

выдача заявителям документов, являющихся результатом предоставления государственной услуги.

2.17.2. Предоставление государственной услуги в электронной форме

При предоставлении государственной услуги заявителю обеспечивается возможность с использованием сети «Интернет» через Единый портал, Региональный портал:

- получать информацию о порядке предоставления государственной услуги и сведения о ходе предоставления государственной услуги;
- представлять заявление и документы, необходимые для предоставления государственной услуги, в порядке, установленном постановлением Правительства Российской Федерации от 07 июля 2011 г. № 553 «О порядке оформления и представления заявлений и иных документов, необходимых для предоставления государственных и (или) муниципальных услуг, в форме электронных документов»;

При обращении заявителя посредством Единого портала и Регионального портала в целях получения информации о порядке предоставления государственной услуги, а также сведений о ходе предоставления государственной услуги используется простая электронная подпись или усиленная квалифицированная электронная подпись.

При обращении заявителя в форме электронного документа посредством Единого портала и Регионального портала в целях получения государственной услуги используется простая электронная подпись или усиленная квалифицированная электронная подпись. Для использования усиленной квалифицированной подписи заявителю необходимо получить квалифицированный сертификат ключа проверки электронной подписи в удостоверяющем центре, аккредитованном в порядке, установленном Федеральным законом «Об электронной подписи».

При обращении заявителя в форме электронного документа в целях получения государственной услуги с использованием сайта министерства труда и социальной защиты населения Ставропольского края (далее - министерство) в разделе «Личный кабинет» используется простая электронная подпись (авторизация логин/пароль). Для получения доступа к «Личному кабинету» на сайте министерства заявителю необходимо обратиться в Управление для получения пароля. Логин является номер страхового свидетельства обязательного пенсионного страхования заявителя.

При поступлении заявления и документов в электронной форме Управлением с использованием имеющихся средств электронной подписи или средств информационной системы аккредитованного удостоверяющего центра осуществляется проверка используемой усиленной квалифицированной электронной подписи, которой подписаны поступившие заявление и документы, на предмет ее соответствия следующим требованиям:

- квалифицированный сертификат создан и выдан аккредитованному удостоверяющим центром, аккредитация которого действительна на день выдачи указанного сертификата;
- квалифицированный сертификат действителен на момент подписания электронного документа (при наличии достоверной информации о моменте подписания электронного документа) или на день проверки действительности указанного сертификата, если момент подписания электронного документа не определен;
- имеется положительный результат проверки принадлежности владельцу квалифицированного сертификата квалифицированной электронной подписи, с помощью которой подписан электронный документ, и подтверждено отсутствие изменений, внесенных в этот документ после его подписания. При этом проверка осуществляется с использованием средств электронной подписи, получивших подтверждение соответствия требованиям, установленным в соответствии с Федеральным законом «Об электронной подписи», и с использованием квалифицированного сертификата лица, подписавшего электронный документ;
- усиленная квалифицированная электронная подпись используется с учетом ограничений, содержащихся в квалифицированном сертификате лица, подписывающего электронный документ (если такие ограничения установлены).

Уведомление о принятии заявления, поступившего в Управление, предоставляющей государственную услугу, посредством почтовой связи или в электронной форме, направляется заявителю не позднее рабочего дня, следующего за днем подачи указанного заявления, в форме электронного документа по адресу электронной почты, указанному в заявлении, или в письменной форме по почтовому адресу, указанному в заявлении.

Возможность получения результата государственной услуги в форме электронного документа или документа на бумажном носителе обеспечивается заявителю в течение срока действия результата предоставления государственной услуги.

2.17.3. При организации записи на прием Управлением или МФЦ заявителю обеспечивается возможность:

- а) ознакомления с расписанием работы Управления или МФЦ либо уполномоченного должностного лица Управления или МФЦ, а также с доступными для записи на прием датами и интервалами времени приема;
- б) записи в любые свободные для приема дату и время в пределах установленного в Управлении или МФЦ графика приема заявителей.

При осуществлении записи на прием Управлением или МФЦ не вправе требовать от заявителя совершения иных действий, кроме прохождения идентификации и аутентификации в соответствии с нормативными правовыми актами Российской Федерации, указания цели приема, а также предоставления сведений, необходимых для расчета длительности временного интервала, который необходимо забронировать для приема.

Запись на прием может осуществляться посредством информационной системы Управления или МФЦ, которая обеспечивает возможность интеграции с Единым порталом и Региональным порталом.

2.17.4. При предоставлении государственной услуги в электронной форме заявителю направляется:

- а) уведомление о записи на прием в Управление или МФЦ, содержащее сведения о дате, времени и месте приема;
- б) уведомление о приеме и регистрации заявления и иных документов,











Приложение 2 к административному регламенту предоставления управлением труда и социальной защиты населения администрации Петровского городского округа Ставропольского края государственной услуги «Назначение и выплата пособия по беременности и родам»

ЗАЯВЛЕНИЕ О НАЗНАЧЕНИИ ПОСОБИЯ ПО БЕРЕМЕННОСТИ И РОДАМ

Адрес \_\_\_\_\_ тел. № \_\_\_\_\_
Паспорт \_\_\_\_\_
Серия \_\_\_\_\_ Дата выдачи \_\_\_\_\_
Номер \_\_\_\_\_ Дата рождения \_\_\_\_\_
Кем выдан \_\_\_\_\_
Гр. \_\_\_\_\_ (Ф.И.О. законного представителя/доверенного лица – нужное подчеркнуть)

Серия \_\_\_\_\_ Дата выдачи \_\_\_\_\_
Номер \_\_\_\_\_ Дата рождения \_\_\_\_\_
Кем выдан \_\_\_\_\_

Прошу назначить мне пособие по беременности и родам. Для назначения пособия по беременности и родам предоставляю следующие документы:

Table with 3 columns: № п/п, Наименование документов, Количество экземпляров. Includes items like 'листок нетрудоспособности', 'выписка из трудовой книжки', 'справка из органов государственной службы занятости населения о признании их безработными'.

Прошу перечислить пособие в кредитное учреждение (наименование учреждения) \_\_\_\_\_ на счет № \_\_\_\_\_ на имя \_\_\_\_\_ через почтовое отделение по адресу регистрации (проживания или пребывания) \_\_\_\_\_ « » 20 \_\_\_\_\_ года

Заявление и документы гр. \_\_\_\_\_ (Ф.И.О.) на \_\_\_\_\_ л. приняты \_\_\_\_\_ (дата) и зарегистрированы № \_\_\_\_\_ (подпись специалиста, принявшего документы)

Расписка в приеме документов
Заявление и документы гр. \_\_\_\_\_ (Ф.И.О.) на \_\_\_\_\_ л. приняты \_\_\_\_\_ (дата) и зарегистрированы № \_\_\_\_\_ (подпись специалиста, принявшего документы)

Оборотная сторона Приложения 2 к административному регламенту

Разрешаю органу соцзащиты проводить проверку представленных мною сведений, получать информацию в иных организациях, а также обрабатывать мои персональные данные в установленном порядке в целях перечисления пособия по беременности и родам.

Также согласен (на) на бессрочную (до особого распоряжения) обработку моих персональных данных в целях предоставления мне пособия по беременности и родам и на истребование необходимых сведений из других органов и организаций, в рамках предоставления государственной услуги.

дата \_\_\_\_\_ ФИО полностью, \_\_\_\_\_ подпись заявителя

Приложение 3 к административному регламенту предоставления управлением труда и социальной защиты населения администрации Петровского городского округа Ставропольского края государственной услуги «Назначение и выплата пособия по беременности и родам»

ЖУРНАЛ УЧЕТА ПРИЕМА ЗАЯВЛЕНИЙ О НАЗНАЧЕНИИ ГОСУДАРСТВЕННЫХ ПОСОБИЙ ГРАЖДАНАМ, ИМЕЮЩИМ ДЕТЕЙ

Table with 10 columns: № п/п, Дата и время приема заявления, Фамилия, имя, отчество заявителя, Адрес регистрации (проживания), Содержание обращения, Размер выплаты, Период выплаты, № личного дела, Перечень принятых документов, их кол-во в листах, Фамилия, инициалы, подпись, специалиста

Приложение 4 к административному регламенту предоставления управлением труда и социальной защиты населения администрации Петровского городского округа Ставропольского края государственной услуги «Назначение и выплата пособия по беременности и родам»

(наименование органа соцзащиты)

РЕШЕНИЕ № \_\_\_\_\_ от \_\_\_\_\_ о назначении и выплате пособий Федеральным законом Российской Федерации № 81-ФЗ от 19.05.1995 «О ГОСУДАРСТВЕННЫХ ПОСОБИЯХ ГРАЖДАНАМ, ИМЕЮЩИМ ДЕТЕЙ»

Заявка на пособие по беременности и родам № \_\_\_\_\_ от \_\_\_\_\_

Фамилия, имя, отчество заявителя
Адрес регистрации, проживания заявителя
Списки (касса учреждения), лицевой счет

Table with 5 columns: Ф.И.О., дата рождения ребенка, Вид пособия, Начало выплаты, Окончание выплаты, Сумма за месяц

Пособие по беременности и родам
Расчет произвёл \_\_\_\_\_ /Фамилия, имя, отчество специалиста/

Расчёт проверил \_\_\_\_\_ /Фамилия, имя, отчество специалиста/

Руководитель \_\_\_\_\_ /Фамилия, имя, отчество руководителя/
М.П. \_\_\_\_\_

Приложение 5 к административному регламенту предоставления управлением труда и социальной защиты населения администрации Петровского городского округа Ставропольского края государственной услуги «Назначение и выплата пособия по беременности и родам»

(наименование органа соцзащиты)

РЕШЕНИЕ № \_\_\_\_\_ от \_\_\_\_\_ об отказе в назначении пособия по беременности и родам « » 20 \_\_\_\_\_ г.

(фамилии, инициалы, занимаемые должности лиц, принявших решение об отказе в назначении пособия по беременности и родам) рассмотрены документы \_\_\_\_\_ (фамилия, имя, отчество, обратившегося гражданина) проживающего по адресу: \_\_\_\_\_

В результате рассмотрения документов установлено: \_\_\_\_\_

(указать причины, послужившие основанием для отказа в назначении пособия по беременности и родам)

учитывая вышеизложенное, решено: на основании ст. \_\_\_\_\_ (нормативно-правовой акт)

отказать в назначении пособия по беременности и родам
Отказ в назначении пособия по беременности и родам, заявитель может обжаловать в администрацию Петровского городского округа Ставропольского края и (или) в судебном порядке.

Пособие по беременности и родам, может быть назначено при устранении причин, послуживших основанием для отказа в его назначении.

М.П. \_\_\_\_\_ (подпись) (фамилии и инициалы должностных лиц)

Приложение 6 к административному регламенту предоставления управлением труда и социальной защиты населения администрации Петровского городского округа Ставропольского края государственной услуги «Назначение и выплата пособия по беременности и родам»

(наименование органа соцзащиты)

УВЕДОМЛЕНИЕ

№ \_\_\_\_\_ от \_\_\_\_\_

Уважаемая \_\_\_\_\_ (фамилия, имя, отчество получателя) Проживающая по адресу: \_\_\_\_\_

Сообщаем, что Вам произведено назначение пособия: по беременности и родам

в размере \_\_\_\_\_ с \_\_\_\_\_ по \_\_\_\_\_
в размере \_\_\_\_\_ с \_\_\_\_\_ по \_\_\_\_\_
в размере \_\_\_\_\_ с \_\_\_\_\_ по \_\_\_\_\_

государственной услуги и услуг, необходимых и обязательных для предоставления государственной услуги, в том числе в электронной форме

Заявление о предоставлении государственной услуги регистрируется специалистом Управления, ответственным за прием и регистрацию документов, посредством внесения соответствующей записи в журнал учета регистрации заявлений о назначении государственных пособий гражданам, имеющим детей, далее – журнал регистрации) по форме, указанной в приложении 3 к настоящему Административному регламенту, либо должностным лицом МФЦ в учетных формах, предусмотренных МФЦ, в день подачи заявления в течение 15 минут.

Заявление о предоставлении государственной услуги, направленное в электронной форме, распечатывается на бумажный носитель специалистом Управления, ответственным за прием и регистрацию документов, и регистрируется в журнале регистрации в сроки, указанные в настоящем пункте.

2.15. Требования к помещениям, в которых предоставляется государственная услуга, к местам ожидания и приема заявителей, размещению и оформлению визуальной, текстовой и мультимедийной информации о порядке предоставления государственной услуги, в том числе к обеспечению доступности для инвалидов указанных объектов в соответствии с законодательством Российской Федерации о социальной защите инвалидов

Помещения, в которых осуществляется прием заявителей, должны находиться в пределах пешеходной доступности от остановок общественного транспорта.

Прием заявителей осуществляется в специально выделенных для этих целей помещениях.

Центральный вход в здание Управления должен быть оборудован информационной табличкой (вывеской), содержащей информацию об Управлении, осуществляющем предоставление государственной услуги: наименование, местонахождение, режим работы.

Помещения, предназначенные для ознакомления заявителей с информационными материалами, оборудуются информационными стендами.

Площадь мест ожидания зависит от количества заявителей, ежедневно обращающихся в Управление в связи с предоставлением государственной услуги. Количество мест ожидания определяется исходя из фактической нагрузки и возможностей для их размещения в здании, но не может составлять менее 5 мест.

Помещения для приема заявителей должны быть оборудованы табличками с указанием номера кабинета, фамилии, имени, отчества и должности специалиста, осуществляющего предоставление государственной услуги, режима работы.

Помещения для приема заявителей должны соответствовать комфортным условиям для заявителей и оптимальным условиям работы специалистов с заявителями.

Каждое рабочее место специалиста Управления должно быть оборудовано персональным компьютером с возможностью доступа к необходимым информационным базам данных, печатающим и копирующим устройством.

Помещения должны соответствовать Санитарно-эпидемиологическим правилам и нормативам «Гигиенические требования к персональным электронно-вычислительным машинам и организации работы. Сан-ПиН 2.2.2/2.4.1340-03»<sup>22</sup> и быть оборудованы противопожарной системой и средствами пожаротушения, системой оповещения о возникновении чрезвычайной ситуации.

Вход и выход из помещений оборудуются соответствующими указателями.

Оформление визуальной, текстовой и мультимедийной информации о порядке предоставления государственной услуги должно соответствовать оптимальному зрительному и слуховому восприятию этой информации гражданами.

Вход в помещение, предназначенное для предоставления государственной услуги, помещения, в которых предоставляются государственные услуги, должны соответствовать установленным законодательством Российской Федерации и законодательством Ставропольского края требованиям обеспечения комфортными условиями, в том числе обеспечения возможности реализации прав инвалидов и лиц с ограниченными возможностями на получение по их заявлениям государственной услуги.

Порядок обеспечения условий доступности для инвалидов объектов социальной, инженерной и транспортной инфраструктур и предоставляемых услуг, а также оказания им при этом необходимой помощи устанавливается нормами Федерального закона от 01 декабря 2014 года № 419-ФЗ «О внесении изменений в отдельные законодательные акты Российской Федерации по вопросам социальной защиты инвалидов в связи с ратификацией Конвенции о правах инвалидов», а также принятыми в соответствии с ним иными нормативными правовыми актами.

Помещения МФЦ должны соответствовать требованиям, установленным постановлением Правительства Российской Федерации от 22 декабря 2012 года № 1376 «Об утверждении Правил организации деятельности многофункциональных центров предоставления государственных и муниципальных услуг».

2.16. Показатели доступности и качества государственной услуги, в том числе количество взаимодействий заявителя с должностными лицами при предоставлении государственной услуги и их продолжительность, возможность получения государственной услуги в многофункциональных центрах предоставления государственных и муниципальных услуг, возможность получения информации о ходе предоставления государственной услуги, в том числе с использованием информационно-телекоммуникационных технологий.

К показателям доступности и качества государственных услуг относятся: 1) своевременность (Св);

Св = установленный Административным регламентом срок/время, фактически затраченное на предоставление государственной услуги x 100%.

Показатель 100% и более является положительным и соответствует требованиям регламента;

22 Российская газета, 21.06.2003, N 120, 21.06.2003.

2) доступность (Дос):

Дос=Дтел+Дврем+Дб/бс+Дэл+Динф+Джит+Дмфц, где

Дтел - наличие возможности записаться на прием по телефону;

Дтел=5% - можно записаться на прием по телефону;

Дтел=0% - нельзя записаться на прием по телефону.

Дврем - возможность прийти на прием в нерабочее время;

Дврем=10% - прием (выдача) документов осуществляется без перерыва на обед (5%) и в выходной день (5%).

Дб/бс - наличие безбарьерной среды;

Дб/бс=20% - от тротуара до места приема можно проехать на коляске;

Дб/бс=10% - от тротуара до места приема можно проехать на коляске с посторонней помощью 1 человека;

Дб/бс=0% - от тротуара до места приема нельзя проехать на коляске.

Дэл - наличие возможности подать заявление в электронной форме;

Дэл=20% - можно подать заявление в электронной форме;

Дэл=0% - нельзя подать заявление в электронной форме.

Динф - доступность информации о предоставлении государственной услуги;

Динф=20% - информация об основаниях, условиях и порядке предоставления государственной услуги размещена в сети «Интернет» (5%) и на информационных стендах (5%), есть доступный для заявителей раздаточный материал (5%), периодически информация о государственной услуге размещается в СМИ (5%);

Динф=0% - для получения информации о предоставлении государственной услуги необходимо пользоваться услугами, изучать нормативные документы.

Джит - возможность подать заявление, документы и получить результат государственной услуги по месту жительства;

Джит=20% - можно подать заявление, документы и получить результат государственной услуги по месту жительства, например, наличие графика приема специалистами в различных поселениях, микрорайонах или наличие доверенного лица в администрациях поселений, микрорайонах;

Джит=0% - нельзя подать заявление, документы и получить результат государственной услуги по месту жительства.

Дмфц - возможность подачи документов, необходимых для предоставления государственной услуги, в МФЦ;

Дмфц=5% при наличии возможности подачи документов, необходимых для предоставления государственной услуги, в МФЦ;

Дмфц=0% при отсутствии возможности подачи документов, необходимых для предоставления государственной услуги в МФЦ.

Показатель 100% свидетельствует об обеспечении максимальной доступности получения государственной услуги;

3) качество (Кач):

Кач=Кдокум+Кобслуж+Кобмен+Кфакт+Квзаим+Кпрод,

где Кдокум = количество принятых документов (с учетом уже имеющихся в органе соцзащиты)/количество предусмотренных Административным регламентом документов x 100%.

Значение показателя более 100% говорит о том, что у гражданина затребованы лишние документы.

Значение показателя менее 100% говорит о том, что решение не может быть принято, потребуется повторное обращение.

Кобслуж - качество обслуживания при предоставлении государственной услуги;

Кобслуж=20%, если должностные лица, предоставляющие государственную услугу, корректны, доброжелательны, дают подробные доступные разъяснения;

Кобслуж=0%, если должностные лица, предоставляющие государственную услугу, некорректны, недоброжелательны, не дают подробные доступные разъяснения;

Кобмен = количество документов, полученных без участия заявителя/ количество предусмотренных Административным регламентом документов, имеющихся в ОИВ x 100%.

Значение показателя 100% говорит о том, что государственная услуга предоставляется в строгом соответствии с Федеральным законом «Об организации предоставления государственных и муниципальных услуг».

Кфакт = (количество заявителей - количество обоснованных жалоб - количество выявленных нарушений)/количество заявителей x 100%;

Квзаим - количество взаимодействий заявителя с должностными лицами, предоставляющими государственную услугу;

Квзаим=50% при отсутствии в ходе предоставления государственной услуги взаимодействия заявителя с должностными лицами, предоставляющими государственную услугу;

Квзаим=40% при наличии в ходе предоставления государственной услуги одного взаимодействия заявителя с должностными лицами, предоставляющими государственную услугу;

Квзаим=20% при наличии в ходе предоставления государственной услуги более одного взаимодействия заявителя с должностными лицами, предоставляющими государственную услугу;

Кпрод - продолжительность взаимодействия заявителя с должностными лицами, предоставляющими государственную услугу;

Кпрод=30% при взаимодействии заявителя с должностными лицами, предоставляющими государственную услугу, в течение сроков, предусмотренных настоящим Административным регламентом;

Кпрод=минус 1% за каждые 5 минут взаимодействия заявителя с долж-



