

(наименование органа труда и социальной защиты населения)

Уведомление  
о назначении государственной социальной помощи на основании социального контрактаУважаемая(ый) \_\_\_\_\_!  
фамилия, имя, отчество (при наличии)

Уведомляем Вас о назначении Вам государственной социальной помощи на основании социального контракта в виде ежемесячной (единовременной) выплаты в размере рублей на период с \_\_\_\_\_ 20\_\_ г. по \_\_\_\_\_ 20\_\_ г.

Вам необходимо до \_\_\_\_\_ 20\_\_ г. явиться в орган труда и социальной защиты населения для подписания социального контракта.

Руководитель \_\_\_\_\_ подпись \_\_\_\_\_ расшифровка подписи \_\_\_\_\_

Исполнитель: фамилия, инициалы  
тел. \_\_\_\_\_

Приложение 10  
к Административному регламенту  
предоставления управлением труда и  
социальной защиты населения администрации  
Петровского городского округа  
Ставропольского края государственной услуги  
«Назначение и выплата государственной  
социальной помощи населению  
Ставропольского края на основании  
социального контракта»  
Форма

(наименование органа труда и социальной защиты населения)

Уведомление об отказе в назначении государственной социальной помощи на основании социального контракта

Уважаемая(ый) \_\_\_\_\_!  
фамилия, имя, отчество (при наличии)

Уведомляем Вас об отказе в назначении государственной социальной помощи на основании социального контракта.

Причина отказа: \_\_\_\_\_

указывается причина отказа со ссылкой на нормативный правовой акт (подпункт, пункт, статья, название, дата, номер)

Отказ в назначении государственной социальной помощи на основании социального контракта Вы можете обжаловать в администрации муниципального (городского) округа и (или) в судебном порядке.

Руководитель \_\_\_\_\_ подпись \_\_\_\_\_ расшифровка подписи \_\_\_\_\_

Исполнитель: фамилия, инициалы  
тел. \_\_\_\_\_

**П О С Т А Н О В Л Е Н И Е**  
**АДМИНИСТРАЦИИ ПЕТРОВСКОГО ГОРОДСКОГО ОКРУГА**  
**СТАВРОПОЛЬСКОГО КРАЯ**

13 октября 2022 г. г. Светлоград № 1690

Об утверждении нормативных затрат на обеспечение функций администрации Петровского городского округа Ставропольского края и функций подведомственных администрации Петровского городского округа Ставропольского края муниципальных казенных учреждений Петровского городского округа Ставропольского края

В соответствии с частью 5 статьи 19 Федерального закона от 05 апреля 2013 года № 44-ФЗ «О контрактной системе в сфере закупок товаров, работ, услуг для обеспечения государственных и муниципальных нужд», постановлением администрации Петровского городского округа Ставропольского края от 29 января 2020 г. № 95 «Об утверждении Требований к порядку разработки и принятия правовых актов о нормировании в сфере закупок для обеспечения муниципальных нужд Петровского городского округа Ставропольского края, содержанию указанных правовых актов и обеспечению их исполнения в Петровском городском округе Ставропольского края» и от 23 июля 2020 г. № 985 «Об утверждении Правил определения нормативных затрат на обеспечение функций муниципальных органов Петровского городского округа Ставропольского края (включая подведомственные муниципальные казенные учреждения)» администрация Петровского городского округа Ставропольского края

ПОСТАНОВЛЯЕТ:

1. Утвердить прилагаемые нормативные затраты на обеспечение функций администрации Петровского городского округа Ставропольского края и

Учредители: Совет депутатов Петровского городского округа Ставропольского края и администрация Петровского городского округа Ставропольского края. Наш адрес: г. Светлоград, пл. 50 лет Октября, 8, тел.: (865474)-31-57. Отпечатано с готовых форм в ОАО «Петровская Типография» г. Светлоград, ул. Гагарина, 1, тираж: 300 экземпляров. Еженедельная газета.

функций подведомственных администрации Петровского городского округа Ставропольского края муниципальных казенных учреждений Петровского городского округа Ставропольского края.

2. Признать утратившим силу постановление администрации Петровского муниципального района Ставропольского края от 29 апреля 2016 г. № 234 «Об утверждении нормативных затрат на обеспечение функций администрации Петровского муниципального района Ставропольского края и функций подведомственных администрации Петровского муниципального района Ставропольского края муниципальных казенных учреждений Петровского муниципального района Ставропольского края»

3. Отделу муниципальных закупок администрации Петровского городского округа Ставропольского края в течение 7 рабочих дней со дня принятия настоящего постановления разместить его в единой информационной системе в сфере закупок.

4. Отделу муниципальных закупок администрации Петровского городского округа Ставропольского края довести настоящее постановление до сведения муниципального казенного учреждения «Аварийно-спасательное формирование Петровского городского округа Ставропольского края» и муниципального казенного учреждения «Многофункциональный центр предоставления государственных и муниципальных услуг в Петровском районе Ставропольского края».

5. Контроль за выполнением настоящего постановления возложить на первого заместителя главы администрации – начальника финансового управления администрации Петровского городского округа Ставропольского края Сухомлинову В.П.

6. Настоящее постановление вступает в силу со дня его опубликования в газете «Вестник Петровского городского округа».

Временно исполняющий полномочия главы  
Петровского городского округа  
Ставропольского края, первый  
заместитель главы администрации –  
начальник управления муниципального  
хозяйства администрации  
Петровского городского округа  
Ставропольского края  
А.И.Бабыкин

Утверждены  
постановлением администрации Петровского  
городского округа Ставропольского края от 13  
октября 2022 г. № 1690

**НОРМАТИВНЫЕ ЗАТРАТЫ**

на обеспечение функций администрации Петровского городского округа Ставропольского края и функций подведомственных администрации Петровского городского округа Ставропольского края муниципальных казенных учреждений Петровского городского округа Ставропольского края

1. Нормативные затраты на обеспечение функций администрации Петровского городского округа Ставропольского края и подведомственных администрации Петровского городского округа Ставропольского края муниципальных казенных учреждений Петровского городского округа Ставропольского края (далее – нормативные затраты, администрация, подведомственные учреждения), определяют объем закупок товаров, работ и услуг, порядок расчета которых определен Правилами определения нормативных затрат на обеспечение функций муниципальных органов Петровского городского округа Ставропольского края (включая подведомственные муниципальные казенные учреждения), утвержденные постановлением администрации Петровского городского округа Ставропольского края от 23 июля 2020 года № 985 (далее – Правила), а также устанавливает порядок определения нормативных затрат, для которых Правилами не определен порядок расчета.

2. Нормативные затраты применяются для обоснования объекта и (или) объектов закупок.

К видам нормативных затрат относятся:  
затраты на информационно-коммуникационные технологии;  
затраты на капитальный ремонт муниципального имущества;  
затраты на финансовое обеспечение строительства, реконструкции (в том числе с элементами реставрации), технического перевооружения объектов капитального строительства муниципальной собственности или приобретение объектов недвижимого имущества в муниципальную собственность;  
затраты на дополнительное профессиональное образование работников.

Для расчета нормативных затрат используются формулы расчета, предусмотренные Правилами, с учетом нормативов, установленных приложением к настоящим нормативным затратам.

Общий объем затрат, связанных с закупкой товаров, работ, услуг, рассчитанный на основе нормативных затрат, не может превышать объем доведенных администрации, подведомственным учреждениям, как получателям бюджетных средств, лимитов бюджетных обязательств на закупку товаров, работ, услуг в рамках исполнения бюджета Петровского городского округа Ставропольского края на текущий финансовый год.

**Продолжение публикации постановления администрации Петровского городского округа Ставропольского края № 1690 от 13.10.2022г. в следующем номере газеты «Вестник Петровского городского округа».**

# Вестник Петровского городского округа

Газета Совета депутатов Петровского городского округа Ставропольского края  
и администрации Петровского городского округа Ставропольского края

№ 54 (310)  
24 октября  
2022 года

**ПРОГРАММА КОМПЛЕКСНОГО РАЗВИТИЯ  
СИСТЕМ КОММУНАЛЬНОЙ ИНФРАСТРУКТУРЫ  
ПЕТРОВСКОГО ГОРОДСКОГО ОКРУГА  
СТАВРОПОЛЬСКОГО КРАЯ**

Генеральный директор Баутин Е.А.  
Главный инженер Поваженко Д.П.  
Санкт-Петербург, 2022 г.

Содержание

Паспорт программы

1. Характеристика существующего состояния коммунальной инфраструктуры

- 1.1 Теплоснабжение
- 1.2 Водоотведение
- 1.3 Водоснабжение
- 1.4 Газоснабжение
- 1.5 Электроснабжение
- 1.6 Сбор и утилизация твердых коммунальных отходов

2. План развития городского округа, план прогнозируемой застройки и прогнозируемый спрос на коммунальные ресурсы на период действия генерального плана

3. Целевые показатели развития коммунальной инфраструктуры

- 3.1 Теплоснабжение
- 3.2 Водоотведение
- 3.3 Водоснабжение
- 3.4 Газоснабжение
- 3.5 Электроснабжение
- 3.6 Сбор и утилизация твердых коммунальных отходов

4. Программа инвестиционных проектов, обеспечивающих достижение целевых показателей

5. Источники инвестиций

Приложение 1. Программа инвестиционных проектов в водосНАБЖЕ-НИИ

Приложение 2. Программа инвестиционных проектов в водосНАБЖЕ-НИИ

Приложение 3. Программа инвестиционных проектов в водоотведении

Приложение 4. Программа инвестиционных проектов в газоснабжении

Приложение 5. Программа инвестиционных проектов в газоснабжении

Приложение 6. Программа инвестиционных проектов в ЭЛЕКТРОснаб-жении

Паспорт программы

| № п/п | Наименование информации | Информация   |
|-------|-------------------------|--|
| 1     | Наименование Программы  | Программа комплексного развития систем коммунальной инфраструктуры Петровского городского округа Ставропольского края на период до 2042 года |

| № п/п | Наименование информации                              | Информация  |
|-------|--|---|
| 2     | Основание для разработки Программы                   | Градостроительный кодекс Российской Федерации; Федеральный закон от 31.03.1999 № 69-ФЗ «О газоснабжении в Российской Федерации»; Федеральный закон от 07.12.2011 № 416-ФЗ «О водоснабжении и водоотведении»; Федеральный закон от 27.07.2010 № 190-ФЗ «О теплоснабжении»; Федеральный закон от 26.03.2003 № 35-ФЗ «Об электроэнергетике»; Постановление Правительства Российской Федерации от 14 июня 2013 г. № 502 «Об утверждении требований к программам комплексного развития систем коммунальной инфраструктуры поселений, городских округов»; Постановление Правительства Российской Федерации от 10 сентября 2016 г. № 903 «О порядке разработки и реализации межрегиональных и региональных программ газификации жилищно-коммунального хозяйства, промышленных и иных организаций»; Постановление Правительства Российской Федерации от 17 октября 2009 г. № 823 «О схемах и программах перспективного развития электроэнергетики»; Постановление Правительства Российской Федерации от 05 сентября 2013 г. № 782 «О схемах водоснабжения и водоотведения»; Приказ Министерства регионального развития Российской Федерации от 06 мая 2011 года № 204 «О разработке программ комплексного развития систем коммунальной инфраструктуры муниципальных образований»; Стратегия социально-экономического развития Петровского городского округа Ставропольского края до 2023 года, утвержденная решением Совета депутатов Петровского городского округа Ставропольского края от 14 декабря 2018 г. № 196; План мероприятий по реализации стратегии социально-экономического развития Петровского городского округа Ставропольского края до 2035 года, утвержденный постановлением администрации Петровского городского округа Ставропольского края от 29 апреля 2019 г. № 1005. |
| 3     | Наименование заказчика Программы, местонахождение    | Администрация Петровского городского округа Ставропольского края<br>356530, Ставропольский край, Петровский район, г. Светлоград, пл. 50 лет Октября, 8   |
| 4     | Наименование разработчика Программы, местонахождение | ООО «АСП-СТРУКТУРА»<br>197183, г. Санкт-Петербург, вн.тер.г. муниципальный округ Ланское, ул. Дибуновская, д. 50, литера А, помещение 96 Н офис 209   |
| 5     | Цели и задачи Программы                              | Цели Программы:<br>обеспечение сбалансированного, перспективного развития систем коммунальной инфраструктуры в соответствии с потребностями в строительстве объектов капитального строительства и обеспечение соответствующих установленным требованиям надежности, энергетической эффективности указанных систем;<br>снижение негативного воздействия на окружающую среду и здоровье человека и повышение качества оказываемых потребителям услуг в сферах электро-, газо-, тепло-, водоснабжения и водоотведения.<br>Задачи Программы:<br>инженерно-техническая оптимизация систем коммунальной инфраструктуры;<br>перспективное планирование развития систем коммунальной инфраструктуры;<br>разработка мероприятий по строительству и реконструкции систем коммунальной инфраструктуры, которые предусмотрены соответственно схемами и программами развития единой национальной (общероссийской) электрической сети на долгосрочный период, генеральной схемой размещения объектов электроэнергетики, федеральной программой газификации, соответствующими межрегиональными, региональными программами газификации, схемами теплоснабжения, схемами водоснабжения и водоотведения, программами в области обращения с отходами;<br>повышение инвестиционной привлекательности систем коммунальной инфраструктуры;<br>обеспечение сбалансированности интересов субъектов систем коммунальной инфраструктуры и потребителей.   |

Table with 2 columns: № п/п, Наименование информации, Информация. Rows 6-9 detailing key indicators, program implementation timelines, financing, and expected results.

Вся планируемая жилая застройка должна учитывать существующее состояние сетей, и базироваться на индивидуальном отоплении... Таблица 1 Действующие тарифы в сфере теплоснабжения

Характеристика существующего состояния коммунальной инфраструктуры Теплоснабжение Теплоснабжение Петровского городского округа осуществляется как централизованно, так и децентрализованно.

Table 2: Водоотведение Петровского городского округа. Columns: № п/п, Территория, Мощность очистных сооружений, Пропущено сточных вод, Пропущено через очистные сооружения.

Канализационная сеть состоит из стальных, керамических, асбестоцементных, полиэтиленовых труб диаметром от 100 до 600 мм. Очистные сооружения канализации построены в 1984 году.

неправильно оформлены документы: К сведению сообщаем, что в случае непредставления вышеуказанных документов в срок до 20 г. в соответствии с абзацем восьмым пункта 18 Порядка Ваше заявление будет оставлено без рассмотрения.

Исполнитель: фамилия, инициалы тел. (наименование органа труда и социальной защиты населения)

Приложение 5 к Административному регламенту предоставления управлением труда и социальной защиты населения администрации Петровского городского округа Ставропольского края государственной услуги «Назначение и выплата государственной социальной помощи населению Ставропольского края на основании социального контракта»

Уведомление № от 20 г. о проведении дополнительной проверки Уважаемая(ый)! фамилия, имя, отчество (при наличии)

Уведомляем Вас, что в соответствии с пунктом 21 Порядка оказания государственной социальной помощи населению Ставропольского края на основании социального контракта, утвержденного постановлением Правительства Ставропольского края от 29 января 2014 г. № 19-п (далее - Порядок) проводится дополнительная проверка достоверности представленных Вами сведений, содержащихся в заявлении и представленных Вами документов, предусмотренных пунктом 17 Порядка.

Исполнитель: фамилия, инициалы тел. (наименование органа труда и социальной защиты населения)

Приложение 6 к Административному регламенту предоставления управлением труда и социальной защиты населения администрации Петровского городского округа Ставропольского края государственной услуги «Назначение и выплата государственной социальной помощи населению Ставропольского края на основании социального контракта»

Решение № от 20 г. о проведении дополнительной проверки Уважаемая(ый)! фамилия, имя, отчество (при наличии)

Рассмотрев Ваше заявление от № и прилагаемые к нему документы, руководствуясь Порядком оказания государственной социальной помощи населению Ставропольского края на основании социального контракта, утвержденного постановлением Правительства Ставропольского края от 29 января 2014 г. № 19-п, органом труда и социальной защиты населения

наименование органа труда и социальной защиты населения принято решение о проведении проверки достоверности сведений, содержащихся в заявлении и представленных Вами документов, предусмотренных пунктом 17 Порядка и в соответствии с

(указать причину возникновения решения о проведении дополнительной проверки)

Руководитель подпись расшифровка подписи

Исполнитель: фамилия, инициалы тел. (наименование органа труда и социальной защиты населения)

Приложение 7 к Административному регламенту предоставления управлением труда и социальной защиты населения администрации Петровского городского округа Ставропольского края государственной услуги «Назначение и выплата государственной социальной помощи населению Ставропольского края на основании социального контракта»

(наименование органа труда и социальной защиты населения)

Решение № от 20 г. о назначении государственной социальной помощи на основании социального контракта в соответствии с Законом Ставропольского края от 19 ноября 2007 г. № 56-кз «О государственной социальной помощи населению в Ставропольском крае»

Заявка на государственную социальную помощь № от 20 г. (дата обращения 20 г.) НАЗНАЧИТЬ

Фамилия, имя, отчество (при наличии) Адрес места жительства (месту пребывания)

Списки (кредитная организация) лицевой счет Количество членов семьи: среднедушевой доход семьи: Период: прожиточный минимум:

Table with 4 columns: Вид государственной социальной помощи, Начало выплаты, Окончание выплаты, Сумма за месяц. Rows for Расчет произвел, Расчет проверил, Руководитель.

МП

Приложение 8 к Административному регламенту предоставления управлением труда и социальной защиты населения администрации Петровского городского округа Ставропольского края государственной услуги «Назначение и выплата государственной социальной помощи населению Ставропольского края на основании социального контракта»

(наименование органа труда и социальной защиты населения)

Решение № от 20 г. об отказе в назначении государственной социальной помощи на основании социального контракта в соответствии с Законом Ставропольского края от 19 ноября 2007 г. № 56-кз «О государственной социальной помощи населению в Ставропольском крае»

Заявка на государственную социальную помощь N от 20 г. (дата обращения 20 г.)

В назначении государственной социальной помощи на основании социального контракта ОТКАЗАТЬ

Фамилия, имя, отчество (при наличии) Адрес места жительства (месту пребывания) Причина:

Руководитель подпись расшифровка подписи МП

Приложение 9 к Административному регламенту предоставления управлением труда и социальной защиты населения администрации Петровского городского округа Ставропольского края государственной услуги «Назначение и выплата государственной социальной помощи населению Ставропольского края на основании социального контракта»

Форма



ниже. Таблица 6 Система газоснабжения (газопроводы) Петровского городского округа

Table with 4 columns: № п/п, Наименование трубопровода, Протяженность, км, Диаметр трубопровода, рабочее давление. Rows include Magistralny gas pipeline, gas pipelines to settlements like Gofitskoe, and various branches.

От ГРС проложены межпоселковые газопроводы среднего и низкого давлений до ГРП населенных пунктов. Протяженность сетей газоснабжения на конец 2019 года составляла 947,2 км, из них: в г. Светлограде 307,8 км, в сельских населенных пунктах 639,4 км.

Обслуживает Петровский городской округ АО «Светлоградгаз». Согласно данным министерства промышленности и связи Ставропольского края уровень газификации городского округа составляет 92,31%, что в целом ниже уровня газификации населенных пунктов Ставропольского края (97,96%).

Тариф на газоснабжение Действующие тарифы в сфере газоснабжения приведены ниже (Таблица 7). Таблица 7 Действующие тарифы в сфере газоснабжения

Table with 4 columns: № п/п, Наименование, Газоснабжение: с 01.01.2022, с 01.07.2022. Rows show tariffs for natural gas and gas for heating.

Электроснабжение Электроснабжение Петровского городского округа осуществляется ГУП СК «Ставропольэлектросеть». Распределение электроэнергии потребителям Петровского городского округа осуществляется через 16 электростанций различных мощностей, которые находятся на балансе филиала ПАО «Россети Северный Кавказ» – «Ставропольэнерго» – «Светлоградские электрические сети».

Таблица 8 Характеристика электростанций, расположенные на территории Петровского городского округа

Table with 5 columns: № п/п, Название ПС, местоположение, Количество х Мощность трансформаторов, МВА, Балансовая принадлежность, % загрузки авто-трансформаторов от номинальной мощности. Lists various power stations and their characteristics.

Согласно данным «Светлоградские электрические сети» потребление электроэнергии на 1 чел составляет 783 кВт. ч./год. Имеется потребность в дополнительной энергии в размере 83,7 млн кВт. ч., из них 46,2 млн кВт. ч. на производственные нужды, а 26,4 млн кВт. ч. на коммунально-бытовые нужды.

Развитие системы электроснабжения в Петровском городском округе будет направлено на увеличение числа объектов альтернативных источников энергии. В первую очередь это ветряные электрические станции, и строительство МГЭС мощностью 7,0 МВт.

Реализация данных проектов позволит изменить существующий баланс электроэнергии в пользу возобновляемой. Дальнейший избыток электроэнергии будет поставлять на оптовый рынок электроэнергии мощности. При размещении объектов электроэнергетики необходимо учитывать Постановление Правительства Российской Федерации от 24

февраля 2009 г. № 160 «О порядке установления охранных зон объектов электросетевого хозяйства и особых условий использования земельных участков, расположенных в границах таких зон». Охранные зоны вдоль воздушных линий электропередачи составляют: 750 кВ – 40 м, 500 и 330 кВ – 30 м, 220 кВ – 25 м, 35 кВ – 15 м, 6 кВ – 10 м по обе стороны линии от крайних проводов при не отклонённом их положении.

Тариф на электрическую энергию Действующие тарифы в сфере электроснабжения приведены ниже (Таблица 9). Таблица 9 Действующие тарифы в сфере электроснабжения

Table with 4 columns: № п/п, Наименование, Электроснабжение: с 01.01.2022, с 01.07.2022. Rows show tariffs for electricity for different types of consumers.

Сбор и утилизация твердых коммунальных отходов Современная ситуация системы обращения с отходами в Петровском городском округе сохраняет общероссийские тенденции. На территории городского округа накапливается более 27 467 тонн твердых коммунальных отходов (далее – ТКО) в год.

Таблица 10 Расчетные масса и объемы образования ТКО без учета крупных предприятий на территории Петровского городского округа на период 2016-2026 гг.

Table with 5 columns: № п/п, Наименование территории, Численность, чел., Объем образующихся ТКО, м³/год, Количество образующихся ТКО, т/год. Shows data for Petrovskiy district and its settlements.

Источниками образования ТКО на территории городского округа являются: жилой фонд; объекты социального назначения; объекты сельского хозяйства; промышленные и производственные предприятия (отходы 4-5 классов опасности).

Опасные отходы (1-3 классов опасности) складироваться на территории предприятий и передаются на специализированные предприятия. В таблице ниже приведен перечень пунктов приёма лома чёрных и цветных металлов на территории Петровского городского округа по состоянию на 15.10.2019.

Таблица 11 Пункты приёма лома черных и цветных металлов на территории Петровского городского округа

Table with 3 columns: № п/п, Наименование организации, Адрес осуществления деятельности. Lists metal recycling points and their addresses.

Сбор ТКО на территории Петровского городского округа производится в контейнеры 0,75 м³. ООО «Эко-Сити» осуществляет деятельность в области обращения с отходами III-V классов опасности, выполняя их сбор, транспортирование, обработку, утилизацию, обезвреживание, размещение отходов. Сбор и удаление отходов в городском округе осуществляется по плановой регулярной системе в сроки, предусмотренные санитарными правилами, по утвержденным маршрутным графикам.

Региональные операторы в рамках договора с физическими и юридическими лицами осуществляют работы с твердыми коммунальными отходами (ТКО) и крупногабаритными отходами (КГО), входящими в ТКО. ООО «Эко-Сити» эксплуатирует мусороперерабатывающий комплекс и

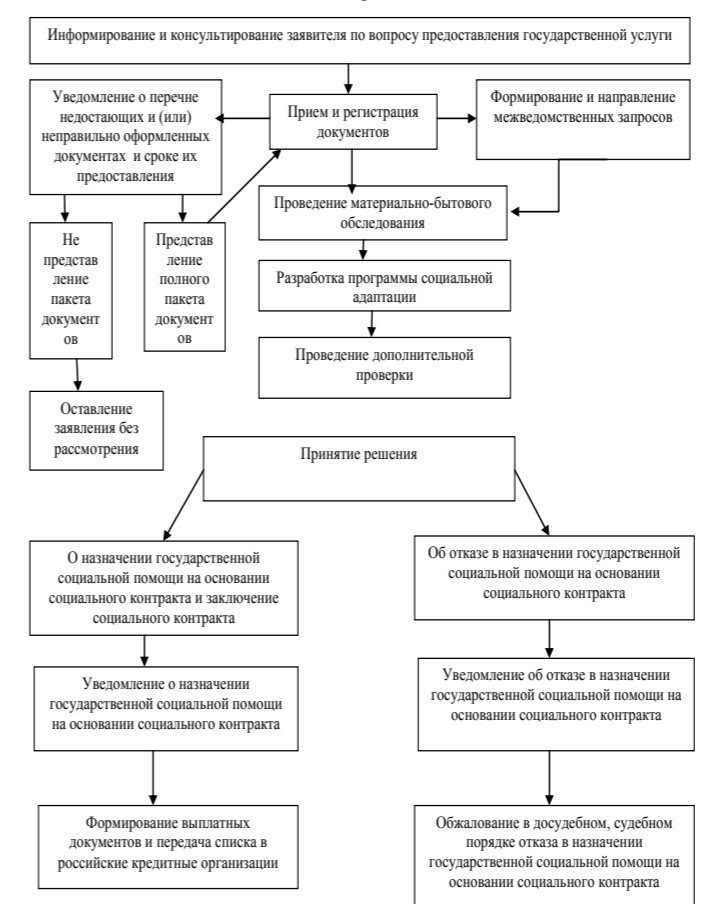
округа Ставропольского края и их должностных лиц, муниципальных служащих».

5.5. Информация, указанная в настоящем разделе, подлежит обязательному размещению на Едином портале и Региональном портале, а также размещается и поддерживается в актуальном состоянии в Региональном реестре. 5.6. Заявителю (доверенному лицу) обеспечивается возможность направления жалобы на решения, действия или бездействие Управления, должностного лица Управления либо муниципального служащего в соответствии со статьей 11.2 Федерального закона № 210-ФЗ и в порядке, установленном постановлением Правительства Российской Федерации от 20 ноября 2012 г. № 1198 «О федеральной государственной информационной системе, обеспечивающей процесс досудебного, (внесудебного) обжалования решений и действий (бездействия), совершенных при предоставлении государственных и муниципальных услуг».

Управляющий делами администрации Петровского городского округа Ставропольского края Ю.В.Петрич

Приложение 1 к Административному регламенту предоставления управлением труда и социальной защиты населения администрации Петровского городского округа Ставропольского края государственной услуги «Назначение и выплата государственной социальной помощи населению Ставропольского края на основании социального контракта»

Блок-схема оказания государственной социальной помощи на основании социального контракта



Приложение 2 к Административному регламенту предоставления управлением труда и социальной защиты населения администрации Петровского городского округа Ставропольского края государственной услуги «Назначение и выплата государственной социальной помощи населению Ставропольского края на основании социального контракта»

Form for social contract application. Fields include: (наименование органа труда и социальной защиты населения), (фамилия, имя, отчество (при наличии) заявителя), (населенный пункт, улица, дом (квартира), дата регистрации по месту жительства, срок регистрации по месту пребывания), телефон, адрес электронной почты.

Form for document verification. Fields: Серия, Номер, Дата выдачи, Дата рождения.

Прошу заключить со мной социальный контракт, назначить и выплатить государственную социальную помощь на основании социального контракта в виде ежемесячной (единовременной) выплаты на мероприятие (отметить мероприятие) по: а) поиску работы; б) осуществлению индивидуальной предпринимательской деятельности, самозанятости, деятельности крестьянского (фермерского) хозяйства (нужное подчеркнуть); в) ведению личного подсобного хозяйства; г) осуществлению иных мероприятий, направленных на преодоление трудной жизненной ситуации. Необходимо пройти дополнительное обучение:

Form for family information. Fields: да; нет; О себе, членах семьи, совместно со мной проживающих и ведущих совместное хозяйство сообщают следующие сведения\*: Сведения о членах семьи, зарегистрированных по месту жительства (проживания) со мной по одному адресу:

Table for family members. Columns: № п/п, Фамилия, имя, отчество (при наличии), Дата рождения, Степень родства и(или) свойства, Гражданство, Основное занятие (работодатель, пенсионер, пенсионер по возрасту, пенсионер по инвалидности, безработный, уход за членом семьи, студент, школьник, дошкольник), СНИЛС/ИНН (при наличии), Образование (для лиц старше 15 лет).

Сведения о членах семьи, зарегистрированных по месту жительства (проживания) по другому адресу:

Table for family members (continued). Same structure as the previous table.

\*В таблицах следует указать данные по всем членам семьи, включая несовершеннолетних детей. Сведения об имуществе, принадлежащем мне и членам моей семьи на праве собственности

Table for property information. Columns: № п/п, Имущество, принадлежащее мне (моей семье) на праве собственности (земельные участки, дома, квартиры, дачи, гаражи, транспортные и иные механические средства), Фамилия, имя, отчество (при наличии) члена семьи, являющегося собственником имущества.

Дополнительно сообщая, что на момент обращения за назначением и выплатой государственной помощи на основании социального контракта в виде денежной выплаты:

Form for registration status. Fields: зарегистрирован (поставлен на учет)/не зарегистрирован (не поставлен на учет) в установленном законодательством Российской Федерации порядке в качестве индивидуального предпринимателя, самозанятого (при обращении за предоставлением государственной помощи на реализацию мероприятия по осуществлению индивидуальной предпринимательской деятельности) (нужное подчеркнуть);













| Источник   | № п/п | Наименование объекта (участка транспортной коммуникации)  | Диаметр, мм      | Основной показатель объекта | Единица измерения | Единичная расценка, тыс. руб. | Коэффициент учета погрузки грунта на 1 км | Коэффициент дефляции на год начала финансирования с учетом продолжительности строительства | Коэффициент перехода от стоимостных показателей базового района к уровню цен Ставропольского края | Стоимость с поправочн. коэффициентами, тыс. руб. | НДС 20%, тыс. руб. | Стоимость строительства с НДС, тыс. руб. | Срок реализации |
|------------|-------|---|------------------|-----------------------------|-------------------|-------------------------------|---|--|---|--|--------------------|--|-----------------|
| 1406001_16 | 5     | Замена участка водопроводной сети Ул. Третьякова  | Нет данных       | 0,9                         | км                | 118436,44                     | 1,02                                      | 1,044  | 0,87  | 98752,43   | 19750,49           | 118502,91                                | 2024            |
| 1406001_16 | 6     | Замена участка водопроводной сети Ул. Подлесная   | Нет данных       | 0,9                         | км                | 118436,44                     | 1,02                                      | 1,044  | 0,87  | 98752,43   | 19750,49           | 118502,91                                | 2024            |
| 1406001_16 | 7     | Реконструкция сетей водоснабжения с. Кугулы   | Нет данных       | 24                          | км                | 118436,44                     | 1,02                                      | 1,044  | 0,87  | 2633398,05                                       | 526679,61          | 3160077,66                               | 2024            |
| 140600320  | 8     | Реконструкция участка стального водовода с. Константиновское  | 225 (полиэтилен) | 0,46                        | км                | 119499,03                     | 1,02                                      | 1,044  | 0,87  | 50926,30   | 10185,26           | 61111,56                                 | 2024            |
| 1406001_04 | 9     | Строительство новой водопроводной сети п. Прикалаусский, ул. Почтовая   | 100              | 0,6                         | км                | 116492,77                     | 1,02                                      | 1,044  | 0,87  | 64754,53   | 12950,91           | 77705,43                                 | 2024            |
| 1406001_04 | 10    | Замена участка водопроводной сети х. Вознесенский, ул. Железнодорожная  | 50               | 0,25                        | км                | 116492,77                     | 1,02                                      | 1,044  | 0,87  | 26981,05   | 5396,21            | 32377,26                                 | 2024            |
| 14_0600312 | 11    | Замена участка водопроводной сети   | 150 пнд          | 0,85                        | км                | 117361,88                     | 1,02                                      | 1,044  | 0,87  | 92419,99   | 18484,00           | 110903,99                                | 2024            |
| 14_0600312 | 12    | Замена участка водопроводной сети   | 150 пнд          | 0,35                        | км                | 118436,44                     | 1,02                                      | 1,044  | 0,87  | 38403,72   | 7680,74            | 46084,47                                 | 2024            |
| 140600328  | 13    | Замена участка водопроводной сети   | 350 пнд          | 0,35                        | км                | 123197,02                     | 1,02                                      | 1,044  | 0,87  | 39947,37   | 7989,47            | 47936,84                                 | 2024            |
| 1406001_04 | 14    | Замена участка водопроводной сети   | 50 пнд           | 0,87                        | км                | 116492,77                     | 1,02                                      | 1,044  | 0,87  | 93894,07   | 18778,81           | 112672,88                                | 2024            |
| 1406001_16 | 15    | Реконструкция водопроводных сетей   | Нет данных       | 5,2                         | км                | 118436,44                     | 1,02                                      | 1,044  | 0,87  | 570569,58  | 114113,92          | 684683,49                                | 2024            |
| 140600320  | 16    | Замена участка водопроводной сети с. Благодатное, ул. Маяковского   | 225 пнд          | 0,1                         | км                | 119499,03                     | 1,02                                      | 1,044  | 0,87  | 11070,94   | 2214,19            | 13285,12                                 | 2024            |
| 1406001_16 | 17    | Реконструкция разводящих сетей водоснабжения с. Гофицкое, вдоль ул. Красная с ответвлениями и подключением в существующем колодце № 112, вдоль ул. Ленина до пересечений ул. Ленина - в районе ул. Колхозная (подключение в сущ. колодце № 75) и ул. Ленина - в районе ул. Садовая (подключение в сущ. колодце № 116, 113). | Нет данных       | 7,4                         | км                | 118436,44                     | 1,02                                      | 1,044  | 0,87  | 811964,40  | 162392,88          | 974357,28                                | 2024            |
| 140600339  | 18    | Реконструкция обводной линии «Коммуникации на площадке ОС», (4 км от с. Добровольного)  | 630 полиэтилен   | 4                           | км                | 135929,81                     | 1,02                                      | 1,044  | 0,87  | 503726,30  | 100745,26          | 604471,56                                | 2024            |
| 1406001_16 | 19    | Строительство разводящих сетей водоснабжения с. Шангала, по ул. Новая   | Нет данных       | 0,8                         | км                | 118436,44                     | 1,02                                      | 1,044  | 0,87  | 87779,93   | 17555,99           | 105335,92                                | 2024            |

онной системы аккредитованного удостоверяющего центра осуществляется проверка используемой усиленной квалифицированной электронной подписи, которой подписаны поступившие заявления и документы, необходимые для предоставления государственной услуги, на предмет ее соответствия следующим требованиям:

квалифицированный сертификат создан и выдан аккредитованным удостоверяющим центром, аккредитация которого действительна на день выдачи указанного сертификата;

квалифицированный сертификат действителен на момент подписания электронного документа (при наличии достоверной информации о моменте подписания электронного документа) или на день проверки действительности указанного сертификата, если момент подписания электронного документа не определен;

имеется положительный результат проверки принадлежности владельцу квалифицированного сертификата квалифицированной электронной подписи, с помощью которой подписан электронный документ, и подтверждено отсутствие изменений, внесенных в этот документ после его подписания. При этом проверка осуществляется с использованием средств электронной подписи, получивших подтверждение соответствия требованиям, установленным в соответствии с Федеральным законом от 06 апреля 2011 г. № 63-ФЗ «Об электронной подписи», и с использованием квалифицированного сертификата лица, подписавшего электронный документ; усиленная квалифицированная электронная подпись используется с учетом ограничений, содержащихся в квалифицированном сертификате лица, подписывающего электронный документ (если такие ограничения установлены).

При предоставлении государственной услуги в электронной форме заявителю (доверенному лицу) направляется одно из следующих уведомлений:

а) о записи на прием в Управление, содержащее сведения о дате, времени и месте приема;

б) о приеме и регистрации заявления и документов, необходимых для предоставления государственной услуги, содержащее сведения о факте приема заявления и документов, необходимых для предоставления государственной услуги, и начале процедуры предоставления государственной услуги, а также сведения о дате и времени окончания предоставления государственной услуги;

в) о результатах рассмотрения документов, необходимых для предоставления государственной услуги, содержащих сведения о принятии положительного решения о предоставлении государственной услуги либо мотивированный отказ в предоставлении государственной услуги.

Уведомление о принятии заявления, поступившего в Управление, предоставляющее государственную услугу, в электронной форме посредством Единого портала и Регионального портала, направляется заявителю (доверенному лицу) не позднее рабочего дня, следующего за днем подачи указанного заявления, в форме электронного документа по адресу электронной почты, указанному в заявлении, в письменной форме по почтовому адресу, указанному в заявлении, или посредством Единого портала и Регионального портала.

Возможность получения результата государственной услуги в форме электронного документа или документа на бумажном носителе обеспечивается заявителю в течение срока действия результата предоставления государственной услуги.

2.17.4. При организации записи на прием в Управление заявителю (доверенному лицу) обеспечивается возможность:

а) ознакомления с расписанием работы Управления либо уполномоченного должностного лица Управления, а также с доступными для записи на прием датами и интервалами времени приема;

б) записи в любые свободные для приема даты и время в пределах установленного в Управлении графика приема заявителей.

При осуществлении записи на прием Управление не вправе требовать от заявителя (доверенного лица) совершения иных действий, кроме прохождения идентификации и аутентификации в соответствии с нормативными правовыми актами Российской Федерации, указания цели приема, а также предоставления сведений, необходимых для расчета длительности временного интервала, который необходимо забронировать для приема.

Запись на прием может осуществляться посредством информационной системы Управления, которая обеспечивает возможность интеграции с Единым порталом и Региональным порталом.

2.18. Случаи и порядок предоставления государственной услуги в упреждающем (проактивном) режиме в соответствии с частью 1 статьи 7.3 Федерального закона № 210-ФЗ

Предоставление государственной услуги в упреждающем (проактивном) режиме не предусмотрено.

III. Состав, последовательность и сроки выполнения административных процедур (действий), требования к порядку их выполнения, в том числе особенности выполнения административных процедур (действий) в электронной форме

3.1. Предоставление государственной услуги включает в себя следующие административные процедуры:

информирование и консультирование граждан (заявителя) по вопросу предоставления государственной услуги;

прием и регистрация заявления и документов, необходимых для предоставления государственной услуги, либо отказ в их приеме, правовая оценка документов;

формирование и направление межведомственных запросов; подготовка документов к заседанию межведомственной комиссии, дополнительная проверка сведений, содержащихся в заявлении и представленных документах, проведение материально-бытового обследования условий проживания заявителя (семьи заявителя) и составление соответствующего акта; разработка проекта программы социальной адаптации на срок действия социального контракта и составление проекта социального контракта;

рассмотрение документов, представленных Управлением, на заседании межведомственной комиссии, утверждение проекта программы социальной адаптации и принятие рекомендательного решения о назначении (об отказе в назначении) государственной социальной помощи на основании социального контракта;

принятие решения о назначении (отказе в назначении) государственной социальной помощи на основании социального контракта и направление заявителю уведомления о назначении государственной социальной помощи на основании социального контракта либо отказа в ее назначении; заключение социального контракта;

формирование выпланных документов;

исправление допущенных опечаток и ошибок в выданных в результате предоставления государственной (муниципальной) услуги документах.

3.2. Описание административных процедур

3.2.1. Информирование и консультирование граждан (заявителя) по вопросу предоставления государственной услуги.

Информация о правилах предоставления государственной услуги предоставляется по обращениям граждан (заявителя), а также размещается на Едином портале, Региональном портале.

Сведения о государственной услуге размещаются на Едином портале, Региональном портале в порядке, установленном Правилами ведения федеральной государственной информационной системы «Федеральный реестр государственных и муниципальных услуг (функций)», утвержденными постановлением Правительства Российской Федерации от 24 октября 2011 г. № 861.

Основанием для начала административной процедуры является обращение гражданина (заявителя) в Управление лично, в электронной форме или посредством телефонной связи.

Содержание административной процедуры включает в себя: предоставление информации о нормативных правовых актах, регулирующих порядок предоставления государственной услуги;

разъяснение порядка, условий и срока предоставления государственной услуги;

выдачу формы заявления и списка документов, необходимых для предоставления государственной услуги;

разъяснение порядка заполнения заявления, порядка сбора необходимых документов для предоставления государственной услуги и требований, предъявляемых к ним;

информирование о ходе предоставления государственной услуги.

Административная процедура осуществляется в день обращения гражданина (заявителя).

Общий максимальный срок выполнения административной процедуры - 15 минут.

Указанная административная процедура выполняется должностным лицом Управления, ответственным за консультирование граждан (заявителя).

Критерием принятия решения выполнения административной процедуры является обращение гражданина (заявителя).

Результатом административной процедуры, в зависимости от способа обращения, является предоставление гражданину (заявителю) информации о порядке предоставления государственной услуги и перечне документов, необходимых для предоставления государственной услуги.

Должностное лицо Управления, ответственное за консультирование граждан (заявителя), регистрирует факт обращения граждан (заявителя) в журнале учета устных обращений по форме, устанавливаемой Управлением.

Способ фиксации результата выполнения административной процедуры - регистрация должностным лицом Управления, ответственным за консультирование заявителя, факта обращения гражданина (заявителя) в журнале учета устных обращений по форме, устанавливаемой Управлением.

3.2.2. Прием и регистрация заявления и документов, необходимых для предоставления государственной услуги, либо отказ в их приеме, правовая оценка документов.

Основанием для начала административной процедуры по приему и регистрации заявления и документов, необходимых для предоставления государственной услуги, либо отказе в их приеме является обращение в Управление заявителя (доверенного лица) лично с заявлением и документами, указанными в подпункте 2.6.1 настоящего Административного регламента, либо получение заявления и документов, необходимых для предоставления государственной услуги по почте или в электронной форме.

Содержание административной процедуры включает в себя прием, регистрацию документов, необходимых для предоставления государственной услуги, оформление и выдачу (направление) расписки-уведомления о приеме документов.

Указанная административная процедура выполняется должностным лицом Управления, ответственным за прием и регистрацию документов, в рабочее время согласно графику работы Управления, в порядке очереди с учетом предварительной записи.

Заявителям (доверенным лицам) должна быть предоставлена возможность осуществить предварительную запись для подачи заявления и документов, необходимых для предоставления государственной услуги, по телефону,

с использованием электронной почты, Единого портала и Регионального портала либо при личном обращении к должностному лицу Управления, ответственному за прием и регистрацию документов.

При осуществлении предварительной записи заявителю (доверенному лицу) сообщает свои персональные данные и желаемое время представления заявления и документов, необходимых для предоставления государственной услуги.

Предварительная запись осуществляется путем внесения должностным лицом Управления ответственным за прием и регистрацию документов в Журнал предварительной записи граждан (заявителей) по форме, утвержденной Управлением, который ведется на бумажном и (или) электронном носителе, следующей информации:

фамилия, имя, отчество (при наличии) заявителя;

адрес места проживания;





2.7. Исчерпывающий перечень документов и сведений, необходимых в соответствии с нормативными правовыми актами Российской Федерации и нормативными правовыми актами Ставропольского края для предоставления государственной услуги, которые находятся в распоряжении иных организаций, участвующих в предоставлении государственной услуги, и которые заявитель (доверенное лицо) вправе представить, а также способы их получения заявителем (доверенным лицом), в том числе в электронной форме, порядок их представления

Должностное лицо Управления, ответственное за истребование документов в порядке межведомственного информационного взаимодействия, запрашивает в течение 2 рабочих дней со дня поступления заявления, в том числе в электронной форме, и документов, необходимых для предоставления государственной услуги, в полном объеме и правильно оформленных, следующие сведения (документы), которые находятся в распоряжении иных организаций, участвующих в предоставлении государственной услуги:

1) сведения из Единого государственного реестра записи актов гражданского состояния (за исключением сведений о регистрации записи акта о рождении ребенка (детей) за пределами Российской Федерации), подтверждающие родство и (или) свойство заявителя с членами семьи (при отсутствии указанных сведений в Едином государственном реестре записи актов гражданского состояния либо расхождении сведений, полученных из Единого государственного реестра записи актов гражданского состояния, со сведениями, указанными в заявлении, заявитель (доверенное лицо) самостоятельно представляет документы, подтверждающие родство и (или) свойство заявителя с членами семьи);

2) сведения из базового государственного информационного ресурса регистрационного учета граждан Российской Федерации по месту пребывания и по месту жительства в пределах Российской Федерации о регистрации по месту пребывания и по месту жительства заявителя и (или) членов семьи, подтверждающие факт совместного проживания заявителя с членами семьи (при отсутствии указанных сведений, содержащихся в базовом государственном информационном ресурсе регистрационного учета граждан Российской Федерации по месту пребывания и по месту жительства в пределах Российской Федерации, заявитель (доверенное лицо) самостоятельно представляет документы, подтверждающие факт совместного проживания заявителя с членами семьи). В случае, когда заявитель и члены семьи имеют разные адреса регистрации по месту жительства (пребывания), но проживают фактически вместе, данные сведения указываются в заявлении, а факт их совместного проживания подтверждается актом материально-бытового обслуживания условий проживания семьи (одиноко проживающего гражданина), составленным в порядке и по форме, утвержденной приказом министерства труда и социальной защиты населения Ставропольского края от 11 апреля 2022 г. № 196 «Об утверждении форм документов, необходимых для оказания государственной социальной помощи на основании социального контракта» (далее соответственно - акт материально-бытового обслуживания, министерство);

3) сведения в Пенсионном фонде Российской Федерации: о страховом номере индивидуального лицевого счета в системе обязательного пенсионного страхования заявителя и членов семьи (при отсутствии указанных сведений в Пенсионном фонде Российской Федерации заявитель (доверенное лицо) самостоятельно представляет сведения о страховом номере индивидуального лицевого счета в системе обязательного пенсионного страхования);

об осуществлении (неосуществлении) заявителем и (или) членами семьи трудовой деятельности;

об установлении заявителем и (или) членам семьи ежемесячной компенсационной выплаты в соответствии с Указом Президента Российской Федерации от 26 декабря 2006 года № 1455 «О компенсационных выплатах лицам, осуществляющим уход за нетрудоспособными гражданами» и (или) об установлении заявителем (членам семьи) ежемесячной выплаты в соответствии с Указом Президента Российской Федерации от 26 февраля 2013 года № 175 «О ежемесячных выплатах лицам, осуществляющим уход за детьми-инвалидами и инвалидами с детства I группы» (для лиц, осуществляющих уход за ребенком-инвалидом, или инвалидом I группы, или членом семьи, нуждающимся по заключению медицинской организации в постоянном по стороннем уходе либо достигшим возраста 80 лет);

4) сведения в учреждении занятости населения: о признании заявителя и (или) членов семьи безработным (безработными); о размере пособия по безработице, материальной помощи и иных выплат безработным гражданам, подтверждающие доходы, предусмотренные абзацем пятым подпункта «д» пункта 1 Перечня видов доходов;

5) сведения из Единой государственной информационной системы социального обеспечения:

о суммах пенсий, компенсационных выплат, пособий и иных мер социальной поддержки в виде выплат, полученных заявителем и (или) членами семьи в соответствии с законодательством Российской Федерации, законодательством Ставропольского края (законодательством иных субъектов Российской Федерации), муниципальными правовыми актами, предусмотренных абзацами вторым, шестым - восьмым, двенадцатым (за исключением надбавок и доплат ко всем видам выплат) подпункта «д», а также о суммах выплат, предусмотренных абзацем двенадцатым подпункта «ж» пункта 1 Перечня видов доходов;

о подтверждении факта установления над ребенком (детьми) опеки (попечительства); о рождении ребенка (детей); о смерти члена (членов) семьи; о государственной регистрации заключения (расторжения) брака заявителя и (или) членов семьи;

об ограничении дееспособности или признании заявителя либо члена семьи недееспособным;

б) сведения в Федеральной налоговой службе: об идентификационном номере налогоплательщика; о регистрации (отсутствии регистрации) заявителя (членов семьи) в каче-

стве индивидуального (индивидуальных) предпринимателя (предпринимателей), самозанятого, главы крестьянского (фермерского) хозяйства; о доходах (отсутствии доходов) заявителя (членов семьи) от занятий предпринимательской деятельностью (самозанятости, частной практики), включая доходы, полученные в результате деятельности крестьянского (фермерского) хозяйства, в том числе хозяйства без образования юридического лица, за последний отчетный период, предусмотренных абзацем седьмым подпункта «ж» пункта 1 Перечня видов доходов (при отсутствии указанных сведений о доходах в Федеральной налоговой службе заявитель (доверенное лицо) самостоятельно представляет сведения (документы), подтверждающие доходы от занятий предпринимательской деятельностью (самозанятости, частной практики), включая доходы, полученные в результате деятельности крестьянского (фермерского) хозяйства, в том числе хозяйства без образования юридического лица);

о доходах от имущества, принадлежащего на праве собственности заявителем (членам семьи), указанных в абзаце втором подпункта «е» пункта 1 Перечня видов доходов (при отсутствии указанных сведений в Федеральной налоговой службе заявитель (доверенное лицо) самостоятельно представляет сведения (документы), подтверждающие доходы от имущества, принадлежащего на праве собственности заявителю (членам семьи);

о доходах заявителя и (или) членов семьи от трудовой деятельности, указанных в подпунктах «а» - «г» пункта 1 Перечня видов доходов (при отсутствии указанных сведений в Федеральной налоговой службе заявитель (доверенное лицо) самостоятельно представляет сведения (документы), подтверждающие доходы от трудовой деятельности);

о других доходах заявителя и (или) членов семьи, указанных в абзацах четвертом, пятом и восьмом подпункта «ж» пункта 1 Перечня видов доходов;

7) сведения в Фонде социального страхования Российской Федерации о размере выплат заявителю и (или) членам семьи по обязательному социальному страхованию, указанных в абзацах шестом, восьмом и одиннадцатом подпункта «д» пункта 1 Перечня видов доходов;

8) сведения из федеральной государственной информационной системы «Федеральный реестр инвалидов» (далее - Федеральный реестр инвалидов), подтверждающие факт установления заявителем и (или) членам семьи инвалидности (при отсутствии указанных сведений в Федеральном реестре инвалидов заявитель (доверенное лицо) самостоятельно представляет документ, подтверждающий факт установления инвалидности);

9) сведения в Федеральной службе государственной регистрации, кадастра и картографии о наличии (отсутствии) недвижимого имущества, принадлежащего на праве собственности заявителю (членам семьи) (при отсутствии указанных сведений в Федеральной службе государственной регистрации, кадастра и картографии заявитель (доверенное лицо) самостоятельно представляет правоустанавливающие документы на объекты недвижимого имущества);

10) сведения в органе социальной защиты по прежнему месту жительства заявителя (членов семьи) о неполучении (получении) заявителем (членами семьи) государственной социальной помощи на основании социального контракта по месту жительства (прежнему месту жительства) или месту пребывания (прежнему месту пребывания) заявителем (членами семьи) в течение текущего календарного года;

11) сведения в Федеральной службе судебных приставов о получении (неполучении) заявителем (членами семьи) алиментов, указанных в абзаце девятом подпункта «ж» пункта 1 Перечня видов доходов, на содержание ребенка (детей) (при отсутствии указанных сведений в Федеральной службе судебных приставов заявитель (доверенное лицо) самостоятельно представляет сведения (документы), подтверждающие получение (неполучение) заявителем (членами семьи) алиментов);

12) выписка из похозяйственной книги, содержащая информацию о личном подсобном хозяйстве заявителя.

Заявитель (доверенное лицо) вправе представить документы, подтверждающие сведения, предусмотренные настоящим пунктом, по собственной инициативе самостоятельно.

Запрещается требовать от заявителя (доверенного лица) представления: документов и информации или осуществления действий, представление или осуществление которых не предусмотрено нормативными правовыми актами Российской Федерации и нормативными правовыми актами Ставропольского края, регулируемыми отношения, возникающие в связи с предоставлением государственной услуги;

документов и информации, которые находятся в распоряжении органов исполнительной власти Ставропольского края, предоставляющих государственные услуги, иных организаций, участвующих в предоставлении государственной услуги, в соответствии с нормативными правовыми актами Российской Федерации, нормативными правовыми актами Ставропольского края, муниципальными правовыми актами, за исключением документов, указанных в части 6 статьи 7 Федерального закона № 210-ФЗ;

документов и информации, отсутствие и (или) недостоверность которых не указывались при первоначальном отказе в приеме документов, необходимых для предоставления государственной услуги, либо в предоставлении государственной услуги, за исключением следующих случаев:

а) изменение требований нормативных правовых актов, касающихся предоставления государственной услуги, после первоначальной подачи заявления о предоставлении государственной услуги;

б) наличие ошибок в заявлении о предоставлении государственной услуги и документах, поданных заявителем (доверенным лицом) после первоначального отказа в приеме документов, необходимых для предоставления государственной услуги, либо в предоставлении государственной услуги и не включенных в представленный ранее комплект документов;

в) истечение срока действия документов или изменение информации после первоначального отказа в приеме документов, необходимых для предоставления государственной услуги, либо в предоставлении государственной услуги;

г) выявление документально подтвержденного факта (признаков) ошибочного или противоправного действия (бездействия) должностного лица Управления при первоначальном отказе в приеме документов, необходи-

|              |   |   |     |       |    |         |      |       |      |         |        |         |      |
|--------------|---|---|-----|-------|----|---------|------|-------|------|---------|--------|---------|------|
| 15-02-004-09 | 2 | Строительство<br>Распределительного<br>газопровода среднего<br>давления | 110 | 0,273 | км | 4353,64 | 1,14 | 1,044 | 0,88 | 1244,81 | 248,96 | 1493,77 | 2028 |
| ИТОГО:       |   |   |     |       |    |         |      |       |      |         |        | 2101,13 |      |

Приложение 6. Программа инвестиционных проектов в ЭЛЕКТРОснабжении

Таблица 20 Программа проектов в электроснабжении, финансируемых из бюджета Ставропольского края

| № п/п  | Наименование объекта (участка транспортной коммуникации) | Основной показатель объекта | Единичная расценка, тыс. руб. | Коэффициент дефляции на год начала финансирования с учетом продолжительности строительства | Коэффициент перехода от стоимостных показателей базового района к уровню цен Ставропольского края | Стоимость с поправочн. коэффициентом, тыс. руб. | НДС 20%, тыс. руб. | Стоимость строительства с НДС, тыс. руб. | Срок реализации |
|--------|--|-----------------------------|-------------------------------|--|---|---|--------------------|--|-----------------|
| 1      | Строительство Пространственной МГЭС                      | 7 МВт                       | 95000000,00                   | 1,04   | 0,82  | 813276000,00                                    | 162655200,00       | 975931,2                                 | 2025            |
| 2      | Строительство ЛС 110 кВ Ямки                             | 63 МВА                      | 355900000,00                  | 1,04   | 0,82  | 304678872,00                                    | 60935774,40        | 365614,6                                 | 2029            |
| ИТОГО: |  |                             |                               |  |   |   |                    |  | 1341545,8       |

Таблица 21 Программа проектов в электроснабжении, финансируемых из бюджета Ставропольского края

| Источник      | №№ п/п | Наименование объекта (участка транспортной коммуникации)                           | Диаметр, мм | Основной показатель объекта | Единица измерения | Единичная расценка, тыс. руб. | Коэффициент учета погрузки грунта на 1 км | Коэффициент дефляции на год начала финансирования с учетом продолжительности строительства | Коэффициент перехода от стоимостных показателей базового района к уровню цен Ставропольского края | Стоимость с поправочн. коэффициентами, тыс. руб. | НДС 20%, тыс. руб. | Стоимость строительства с НДС, тыс. руб. | Срок реализации |
|---------------|--------|--|-------------|-----------------------------|-------------------|-------------------------------|---|--|---|--|--------------------|--|-----------------|
| объект аналог | 1      | Строительство ВЛ 110 кВ Ставрополь - Константиновская с отпайкой на ЛС 110 кВ Ямки | 110         | 5000                        | м                 | 2000                          | 1,14                                      | 1,044  | 0,83  | 9878,33  | 1975,66            | 11853,99                                 | 2024            |
| ИТОГО:        |        |  |             |                             |                   |                               |   |  |   |  |                    |  | 11853,99        |

#### ПРОГРАММА КОМПЛЕКСНОГО РАЗВИТИЯ СОЦИАЛЬНОЙ ИНФРАСТРУКТУРЫ ПЕТРОВСКОГО ГОРОДСКОГО ОКРУГА СТАВРОПОЛЬСКОГО КРАЯ

Генеральный директор  
Баутин Е.А.

Главный аналитик  
Демина М.А.

Санкт-Петербург, 2022 г.

#### ПАСПОРТ ПРОГРАММЫ

| № п/п | Наименование информации                              | Информация   |
|-------|--|--|
| 1     | Наименование Программы                               | Программа комплексного развития социальной инфраструктуры Петровского городского округа Ставропольского края на срок до 25 мая 2042 года   |
| 2     | Основание для разработки Программы                   | Градостроительный кодекс Российской Федерации, Федеральный закон «Об общих принципах организации местного самоуправления в Российской Федерации» № 131-ФЗ от 06.10.2003 г. Постановление Правительства Российской Федерации от 1 октября 2015 г. № 1050 «Об утверждении требований к программам комплексного развития социальной инфраструктуры поселений, городских округов». |
| 3     | Наименование заказчика Программы,                    | Администрация Петровского городского округа Ставропольского края,  |
| 4.    | Наименование разработчика Программы, местонахождение | 356530, Ставропольский край, Петровский район, Светлогорск, пл. 50 лет Октября, 8 ООО «АСИ-СТРУКТУРА», 197183, г. Санкт-Петербург, вн.тер.г. муниципальный округ Ланское, ул. Дибуновская, д. 50, литера А, помещение 96 Н.офис 209  |

|   |  |   |
|---|--|---|
| 5 | Цели и задачи Программы  | Цели Программы:<br>обеспечение безопасности, качества и эффективности использования населением объектов социальной инфраструктуры Петровского городского округа;<br>обеспечение доступности объектов социальной инфраструктуры Петровского городского округа для населения городского округа в соответствии с нормативами градостроительного проектирования Петровского городского округа;<br>обеспечение инфраструктуры Петровского городского округа в соответствии с установленными потребностями в объектах социальной инфраструктуры;<br>обеспечение достижения расчетного уровня обеспеченности населения Петровского городского округа услугами в областях образования, культуры и молодежной политики, физической культуры и спорта, здравоохранения в соответствии с нормативами градостроительного проектирования;<br>обеспечение эффективности функционирования действующей социальной инфраструктуры.<br>Задачи Программы:<br>обеспечение доступности, качества и эффективности использования населения объектов социальной инфраструктуры муниципального образования;<br>обеспечение доступности объектов социальной инфраструктуры муниципального образования для населения в соответствии с нормативами градостроительного проектирования;<br>обеспечение сбалансированного, перспективного развития социальной инфраструктуры Петровского городского округа в соответствии с установленными потребностями в объектах социальной инфраструктуры;<br>достижение расчетного уровня обеспеченности Петровского городского округа услугами в областях образования, здравоохранения, физической культуры и массового спорта и культуры в соответствии с нормативами градостроительного проектирования;<br>обеспечение эффективности функционирования действующей социальной инфраструктуры. |
| 5 | Целевые показатели (индикаторы) обеспеченности населения объектами социальной инфраструктуры | Развитие сети объектов социальной инфраструктуры Петровского городского округа с увеличением мощностей:<br>В области образования:<br>общеобразовательных учреждений – на 870 мест.<br>В области здравоохранения:<br>фельдшерско-акушерских пунктов – на 2 объекта.<br>В области физической культуры и спорта:<br>плоскостных сооружений – на 9 объектов;<br>спортивных залов – на 1 объект;<br>физкультурно-оздоровительного комплекса – на 1 объект;<br>плавательных бассейнов – на 1 объект.  |





















Перемещение жителей Петровского городского округа на велосипедном транспорте происходит по дорогам общего пользования. Специально оборудованных веломаршрутов с велодорожками, велополосами, велопарковками и велостоянками на территории округа нет. Движение велосипедистов осуществляется в соответствии с требованиями ПДД.

На улицах и дорогах в населенных пунктах Петровского городского округа пешеходные дорожки и тротуары частично присутствуют в местах установленных пешеходных связей и массового пребывания людей.

1.1. Характеристика движения грузовых транспортных средств, оценка работы транспортных средств коммунальных и дорожных служб, состояние инфраструктуры для данных транспортных средств

Транспортных организаций, осуществляющих грузовые перевозки на территории Петровского городского округа, отсутствуют.

Грузовые транспортные средства принадлежат как физическим лицам, так и юридическим. Основная часть перевозимых грузов сельскохозяйственного назначения перевозится привлеченным транспортом. Маршруты движения грузового транспорта пролегают по территории населенного пункта, без заезда в жилую зону.

Основные потоки грузового транспорта на территории городского округа представлены легкими грузовыми автомобилями грузоподъемностью до 2,0т (2% от общего потока транспортных средств), средними грузовыми автомобилями (3%) и автопоездами (3% от общего потока). Основная их нагрузка приходится на автомобильные дороги регионального значения, при этом их влияние на дороги местного значения внутри населенных пунктов незначительно.

Максимальные величины корреспонденций грузового транспорта образуются как внутри промышленных секторов Петровского городского округа, так и на дорогах, связывающих округ с близлежащими населенными пунктами.

В округе движение грузового транспорта осуществляется по предназначенным для этого улицам.

Грузовые транспортные средства, транспортные средства коммунальных и дорожных служб обеспечены инфраструктурой в полном объеме.

1.2. Анализ уровня безопасности дорожного движения

Проблема аварийности, связанной с автомобильным транспортом, в последнее десятилетие приобрела особую остроту в связи с несоответствием дорожно-транспортной инфраструктуры потребностям общества и государства в безопасном дорожном движении, недостаточной эффективностью функционирования системы обеспечения безопасности дорожного движения и крайне низкой дисциплиной участников дорожного движения.

Таблица 7 - Статистика ДТП Петровского городского округа за период с 01.01.2020 г. по 03.10.2022 г.

| Вид показателя | Кол-во ДТП с пострадавшими | Кол-во ДТП с материальным ущербом | Кол-во ДТП общее |
|----------------|----------------------------|-----------------------------------|------------------|
| Количество ДТП | 133                        | 1132                              | 1267             |
| Легко          | 37                         | 0                                 | 37               |
| Средне         | 43                         | 0                                 | 43               |
| Полностью      | 19                         | 0                                 | 19               |
| Легко          | 1                          | 0                                 | 1                |
| Средне         | 17                         | 0                                 | 17               |
| Полностью      | 197                        | 1978                              | 2177             |

Основное влияние на уровень аварийности оказывают водители транспортных средств. Наиболее распространенными причинами совершения ДТП являются пренебрежительное отношение водителей к нормам и правилам, действующим в сфере дорожного движения, отсутствие должных навыков вождения, неумение адекватно реагировать на сложившуюся дорожную обстановку.

Анализ динамики основных показателей аварийности свидетельствует о том, что уровень дорожно-транспортного травматизма остается достаточно высоким и имеет тенденцию к росту.

Основными факторами, определяющими причины высокого уровня аварийности и тенденцию к дальнейшему ухудшению ситуации, являются:

- постоянно возрастающая численность транспортных средств, приобретаемых населением;
- уменьшение перевозок общественным транспортом и увеличение перевозок личным транспортом;
- увеличение числа случаев несоблюдения требований безопасности дорожного движения со стороны участников дорожного движения, отсутствие должной моральной ответственности за последствия невыполнения требований правил дорожного движения;
- низкое качество подготовки водителей, приводящее к ошибкам в управлении транспортными средствами и оценке дорожной обстановки, их низкая личная дисциплинированность, невнимательность и небрежность.

Следствием такого положения является ухудшение условий дорожного движения, заторы на дорогах, увеличение расхода топлива, ухудшение экологической обстановки и рост количества ДТП.

Отсутствие комплексных мер, направленных на повышение безопасности дорожного движения, приводит к дальнейшему ухудшению ситуации.

Таким образом, для решения имеющихся проблем необходимы целенаправленные скоординированные действия всех субъектов, осуществляющих деятельность в сфере обеспечения безопасности дорожного движения. Условиями достижения целей безопасности дорожного движения, является решение следующих задач:

- формирование общественного мнения по проблеме безопасности дорожного движения;
- развитие и совершенствование системы предупреждения правонарушений и формирования безопасного поведения участников дорожного движения;
- сокращение детского дорожно-транспортного травматизма;
- сокращение времени прибытия соответствующих служб на место ДТП, повышение эффективности их деятельности по оказанию помощи лицам, пострадавшим в результате ДТП.

Обеспечение безопасности на автомобильных дорогах является важнейшей частью социально-экономического развития Петровского городского округа.

Принудительное соблюдение существующих ограничений транспортных средств. Применение принудительных мер с использованием выборочной проверки дыхания водителей на алкоголь, оказывается наиболее эффективным для снижения дорожно-транспортных происшествий.

Наиболее эффективной мерой для повышения уровня безопасности в области использования ремней безопасности являются ужесточенные законодательные меры и полицейское право применения штрафов и иных взысканий с водителей, нарушивших данные требования.

Главной задачей обеспечения безопасности является организация единой совокупной системы управления безопасностью на автомобильных дорогах в условиях рыночного хозяйствования, с созданием эффективного механизма регулирования транспортной деятельности, под надзором федеральных исполнительных органов и органов местного самоуправления, различных общественных объединений.

Базовыми данными при принятии управленческих решений являются статистические сведения, которые формируются специалистами безопасности дорожного движения и применяются для анализа ДТП, выявления проблемных точек и негативных тенденций, оценки эффективности мер, которые направлены на сокращение количества, тяжести ДТП.

Профилактика дорожно-транспортного травматизма, разработка новых подходов в популяризации правил дорожного движения, обсуждение вопросов усиления взаимодействия между ведомствами в управлении безопасностью дорожного движения, определение первоочередных мер, которые направлены на улучшение ситуации на дорогах, должны стоять на контроле у уполномоченных на то людей, которые способны незамедлительно реагировать на сложившуюся ситуацию на автомобильных дорогах.

Таким образом, к приоритетным задачам социального и экономического развития Петровского городского округа в среднесрочной и долгосрочной перспективе относятся задачи по сохранению жизни и здоровья участников дорожного движения. Их достижение планируется путем улучшения организации дорожного движения, инфраструктуры автомобильных дорог, дисциплины среди участников дорожного движения, качества оказания медицинской помощи пострадавшим и т. д.

### 1.3. Оценка уровня негативного воздействия транспортной инфраструктуры на окружающую среду, безопасность и здоровье населения

Автомобильный транспорт и инфраструктура автотранспортного комплекса относится к главным источникам загрязнения окружающей среды. Отработавшие газы двигателей внутреннего сгорания содержат вредные вещества и соединения, в том числе канцерогенные. Нефтепродукты, продукты износа шин, тормозных накладок, хлориды, используемые в качестве антиобледенителей дорожных покрытий, загрязняют придорожные полосы и водные объекты.

Главный компонент выхлопов двигателей внутреннего сгорания (кроме шума) – окись углерода (угарный газ) – опасен для человека, животных, вызывает отравление различной степени в зависимости от концентрации. При взаимодействии выбросов автомобилей и смесей загрязняющих веществ в воздухе могут образоваться новые вещества, более агрессивные. На прилегающих территориях к автомобильным дорогам вода, почва и растительность является носителями ряда канцерогенных веществ. Недопустимо выращивание здесь овощей, фруктов и скармливание травы животным.

Рассмотрим характерные факторы, неблагоприятно влияющие на окружающую среду и здоровье.

Загрязнение атмосферы. Выброс в воздух дыма и газообразных загрязняющих веществ (диоксин азота и серы, озон) приводят не только к загрязнению атмосферы, но и к вредным проявлениям для здоровья, особенно к респираторным аллергическим заболеваниям.

Воздействие шума. Приблизительно 30% населения России подвергается воздействию шума от автомобильного транспорта с уровнем выше 55дБ. Это приводит к росту сердечно-сосудистых и эндокринных заболеваний. Воздействие шума влияет на познавательные способности людей, вызывает раздражительность.

Санитарно-защитные зоны от транспортных магистралей на территории Петровского городского округа установлены с учетом в соответствии со СНиП 2.07.01-89\* «Градостроительство. Планировка и застройка городских и сельских поселений».

### 1.4. Характеристика существующих условий и перспектив развития и размещения транспортной инфраструктуры

Мероприятия по развитию транспортной инфраструктуры Петровского городского округа разработаны на основе тщательного и всестороннего анализа существующего состояния транспортной системы, выявленных тенденций в изменении основных показателей развития транспорта, планируемых пространственных преобразований.

Таким образом, анализа транспортной инфраструктуры округа позволяет сделать следующие выводы:

1. Сформированный транспортный каркас связывает все населенные пункты Петровского городского округа и обеспечивает, как внутренние, так и внешние связи.
  2. Текущее состояние автомобильных дорог округа находится в удовлетворительном состоянии, большинство автодорог внутри населенных пунктов выполнено в асфальтном исполнении.
  3. Маршрутная сеть наземного транспорта полностью обслуживает городское и пригородное сообщение. Имеются сложности в обновлении общественного транспорта, улучшения качества предоставляемых услуг.
  4. Железнодорожный транспорт используется исключительно для грузоперевозок. Другие виды транспорта, как водный или трубопроводный развиты слабо. На перспективу развитие их не предусмотрено.
- Для укрепления транспортных связей населенных пунктов Петровского городского округа на первую очередь и расчетный срок предлагается:
- строительство и реконструкция автомобильных дорог местного значения

## ПРОГРАММА

комплексного развития транспортной инфраструктуры Петровского городского округа Ставропольского края на 2022 – 2042 годы

### 1. Паспорт программы

| № п/п | Наименование разделов   | Содержание разделов   |
|-------|---|---|
| 1.    | Предмет   | Научно-исследовательская работа по теме «Разработка программы комплексного развития транспортной инфраструктуры Петровского городского округа Ставропольского края на срок до 25 мая 2042 года»   |
| 2.    | Основание для разработки  | - ст. 26 Градостроительного кодекса Российской Федерации;<br>- Генеральный план Петровского городского округа Ставропольского края, утвержденный решением Совета депутатов Петровского городского округа Ставропольского края от 25 мая 2022 г. № 46;<br>- распоряжение администрации Петровского городского округа Ставропольского края от 09 сентября 2022 г. № 492-р «О некоторых мерах по организации работы в целях реализации Генерального плана Петровского городского округа Ставропольского края»  |
| 3.    | Источник финансирования   | Средства бюджета Петровского городского округа Ставропольского края на 2022 год   |
| 4.    | Заказчик  | Администрация Петровского городского округа Ставропольского края  |
| 5.    | Исполнитель   | ИП Линник Виктория Валериевна, адрес: 357560, Российская Федерация, г. Ягитгорск, пос. Горячеводский, ул. Георгиевская 90а  |
| 6.    | Этапы (периоды) и сроки выполнения работ  | Начало выполнения работ – с момента заключения муниципального контракта, окончание – 20 октября 2022 г.   |
| 7.    | Нормативная правовая база   | Градостроительный кодекс Российской Федерации; постановление Правительства Российской Федерации от 25 декабря 2015 г. № 1440 «Об утверждении требований к программам комплексного развития транспортной инфраструктуры поселений, городских округов»; Нормативы градостроительного проектирования Ставропольского края. Часть V. «Сети автомобильных дорог общего пользования, общественного пассажирского транспорта, улицы, проезды, разьездные площадки применительно к различным элементам планировочной структуры территории, зданиям, строениям и сооружениям», утвержденные приказом министерства строительства, дорожного хозяйства и транспорта Ставропольского края от 21 августа 2017 г. № 332-о/д; Стратегия социально-экономического развития Петровского городского округа Ставропольского края до 2023 года, утвержденная решением Совета депутатов Петровского городского округа Ставропольского края от 14 декабря 2018 г. № 196; План мероприятий по реализации стратегии социально-экономического развития Петровского городского округа Ставропольского края до 2035 года, утвержденный постановлением администрации Петровского городского округа Ставропольского края от 29 апреля 2019 г. № 1005; Местные нормативы градостроительного проектирования Петровского городского округа Ставропольского края, утвержденные постановлением администрации Петровского городского округа Ставропольского края от 15 апреля 2022 г. № 579  |
| 8.    | Требования к составу и содержанию программы комплексного развития транспортной инфраструктуры Петровского городского округа | Цель и задачи программы комплексного развития транспортной инфраструктуры Петровского городского округа Ставропольского края.<br>Цель программы – институциональные преобразования, совершенствование правового и информационного обеспечения деятельности в сфере проектирования, строительства, реконструкции объектов транспортной инфраструктуры на территории Петровского городского округа Ставропольского края.<br>Задачи программы:<br>а) обеспечение безопасности, качества и эффективности транспортного обслуживания населения, а также юридических лиц и индивидуальных предпринимателей, осуществляющих экономическую деятельность на территории Петровского городского округа Ставропольского края;<br>б) обеспечение доступности объектов транспортной инфраструктуры для населения и субъектов экономической деятельности в соответствии с местными нормативами градостроительного проектирования Петровского городского округа Ставропольского края;<br>в) развитие транспортной инфраструктуры в соответствии с потребностями населения в передвижении, субъектов экономической деятельности – в перевозке пассажиров и грузов на территории Петровского городского округа Ставропольского края;<br>г) развитие транспортной инфраструктуры, сбалансированное с градостроительной деятельностью в Петровском городском округе Ставропольского края;<br>д) обеспечение условий для управления транспортным спросом;<br>е) создание приоритетных условий для обеспечения безопасности жизни и здоровья участников дорожного движения по отношению к экономическим результатам хозяйственной деятельности;<br>ж) создание приоритетных условий движения транспортных средств общего пользования по отношению к иным транспортным средствам;<br>з) создание условий для пешеходного и велосипедного передвижения населения;<br>и) обеспечение эффективности функционирования действующей транспортной инфраструктуры.<br>Структура программы комплексного развития транспортной инфраструктуры Петровского городского округа Ставропольского края (далее - программа):<br>1. Паспорт программы, который содержит следующую информацию:<br>- наименование программы;<br>- основание для разработки программы;<br>- наименование заказчика и разработчиков программы, их местонахождение;<br>- цели и задачи программы;<br>- целевые показатели (индикаторы) развития транспортной инфраструктуры;<br>- сроки и этапы реализации программы;<br>- укрупненное описание запланированных мероприятий (инвестиционных проектов) по проектированию, строительству, |

|     |                                |   |
|-----|--------------------------------|---|
| 9.  | Общие требования к сдаче работ | Перечень материалов соответствующих этапов (и периодов в их составе) работы для передачи Заказчику:<br>Материалы сдаются комплектом, состоящим из электронного вида программы и его копиями на твердом носителе (бумаге).<br>Текстовые материалы программы комплексного развития транспортной инфраструктуры Петровского городского округа Ставропольского края: в 2 экз. на бумажном носителе, в 1 экз. в электронной форме на CD/DVD.   |
| 10. | Гарантийные обязательства      | 1. На выполненные работы устанавливается гарантийный срок 12 (двенадцать) месяцев с даты подписания Заказчиком акта сдачи-приемки выполненных работ (этапа работ).<br>2. В гарантийные обязательства входят доработка программы комплексного развития транспортной инфраструктуры Петровского городского округа Ставропольского края Исполнителем своими силами и за свой счет в случае выявления в них недостатков, в том числе в случае несоответствия законодательству, действующему на момент их утверждения. |

1. Характеристика существующего состояния транспортной инфраструктуры муниципального образования – Петровского городского округа

1.1. Анализ положения муниципального образования – Петровского городского округа в структуре пространственной организации Ставропольского края

Петровский городской округ Ставропольского края расположен в центральной части Ставропольского края. С 1 мая 2017 года, в соответствии с Законом Ставропольского края от 14 апреля 2017 № 36-кз, все муниципальные образования Петровского муниципального района были преобразованы путем их объединения в Петровский городской округ. На территории Петровского ГО расположены 26 населенных пункта, из которых 1 населенный пункт является городом (г. Светлоград) и 25 – сельскими населенными пунктами.

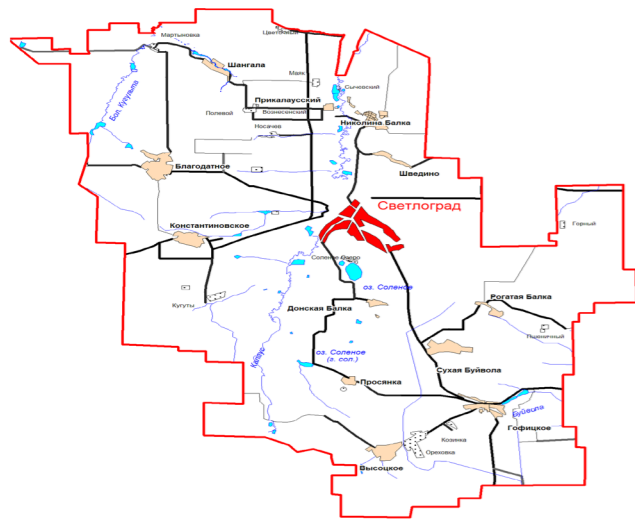


Рисунок 1- Карта Петровского городского округа  
Законом Ставропольского края от 14 апреля 2017 года N 36-кз, муниципальные образования, входящие в состав Петровского муниципального района Ставропольского края – городское поселение город Светлоград, сельские поселения: село Благодатное, Высоцкий сельсовет, село Гофицкое, Дон-Балковский сельсовет, Константиновский сельсовет, село Николаина Балка, Прикалауский сельсовет, Просьянский сельсовет, Рогато-Балковский сельсовет, село Сухая Буйвола, Шангалинский сельсовет, село Шведино, были преобразованы в Петровский городской округ  
Расстояние от центра округа до г. Ставрополя составляет 76 км.  
Граничит округ на севере – с Ипатовским городским округом, на северо-востоке – с Туркменским муниципальным округом, на востоке – с Благодарненским городским округом, на юге – с Александровским, на западе – с Грачевским, на северо-западе - с Труновским муниципальным округом Ставропольского края.



Рисунок 2 - Местоположение Петровского городского округа в границах Ставропольского края  
Экономико-географическое положение (ЭГП) характеризуется как положительными, так и отрицательными особенностями.  
Положительные черты ЭГП.  
В пределах Ставропольского края городской округ занимает центральное положение. Город Светлоград формируется как центр Центральной планировочной зоны, объединяющий Благодарненский, Ипатовский, Петровский городские округа, Александровский, Апанасенковский, Новоселицкий и Туркменский муниципальные округа.

Центральное положение в пределах Ставрополья позволяет эффективно взаимодействовать с другими территориями, планировочными районами, полюсами и точками на территории края.  
Центр округа – город Светлоград – занимает центральное положение в пределах ГО, что способствует равноценному получению административных, социальных, торговых и других услуг всеми жителями.  
Благоприятно положение Петровского городского округа относительно краевого центра (г. Ставрополя) способствует интенсивному развитию бизнеса, экономической деятельности, социальной инфраструктуры и, в целом, всей территории. Этот факт усиливает, среди прочих, инвестиционную привлекательность ГО, способствует развитию тесных, в том числе трудовых, связей.  
Отрицательные черты ЭГП:  
- поляризация территории округа – выделение точки роста – города Светлограда и периферийных сельских территорий с относительно низким уровнем социально-экономического развития и градостроительного освоения;  
- соседство с городскими и муниципальными округами Ставропольского края с относительно низким уровнем социально-экономического развития;  
- размещение на территории округа большого количества населенных пунктов (1 город и 25 сельских поселений), что определяет сложности градостроительного нормирования и проектирования;  
В целом, экономико-географическое положение Петровского городского округа отличается преобладанием положительных черт, среди которых выделяется центральность и выгоды транспортно-географического положения, которые носят, в основном, потенциальный характер.

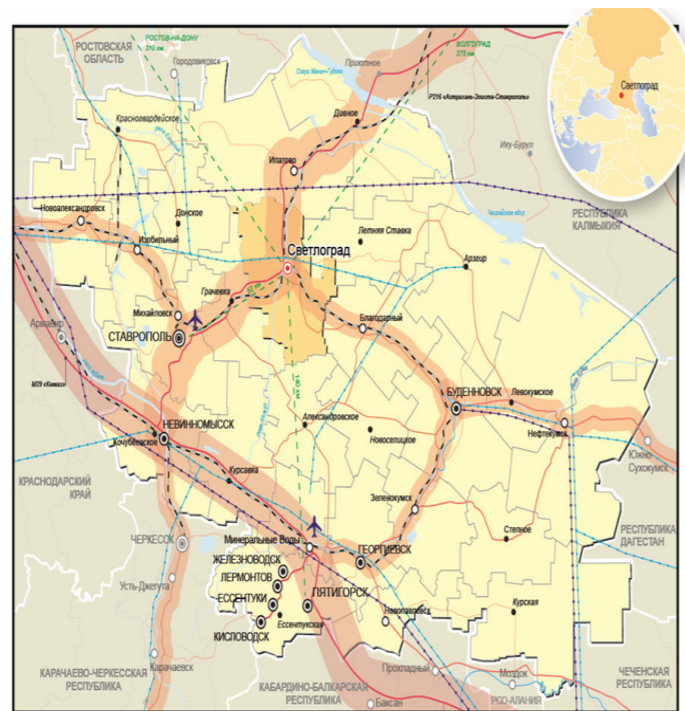


Рисунок 3 – Экономико-географическое положение Петровского городского округа

Территория округа расположена в самом центре Ставропольского края, в переходной зоне от Ставропольской возвышенности (плато) к степному Ставрополью и занимает 2741 кв. км., из них 2438 кв. км. занято сельскохозяйственными угодьями, что составляет 3,9% общей площади используемых сельскохозяйственных угодий Ставропольского края.

1.2. Социально-экономическая характеристика Петровского городского округа Ставропольского края

Площадь Петровского городского округа составляет 2741 км<sup>2</sup> – 4,12% площади Ставропольского края, из них 88,5% относится к сельхозугодиям. На долю округа приходится 2,54 % численности населения Ставропольского края. Доля трудоспособного населения округа в общей численности трудоспособного населения края за последние два года оставалась стабильной – на уровне 3,0%. В структуре экономики, также как и в Ставропольском крае, ведущую роль играют сельское хозяйство, промышленность и сфера услуг.  
В 2021 году сохранились негативные тенденции, сформировавшиеся за последние годы в демографической сфере. В результате естественных и миграционных процессов среднегодовая численность населения округа в 2021 году сократилась до 69840 человек.  
Естественная убыль населения за 2021 увеличилась до 1406 человек (в

|    |     |  |  |  |     |  |  |                          |  |  |  |  |  |  |  |  |  |               |                                |
|----|-----|--|--|--|-----|--|--|--------------------------|--|--|--|--|--|--|--|--|--|---------------|--------------------------------|
| 25 | 21  | Авгостанция – Горка -Райбольница- Победа - Августостанция.   | По требованию Урожайная Наталка Горная Пер. Пионерский Вишнёвая ЦРБ Гаражи СШ №2 Военный городок К-з «Победа» Детский сад Коминтерна Коллективная Телеграфная Педучилище УДТГ Мичурина Детская поликлиника Августостанция  | ул. Урожайная - п. Пионерский Ул. Пушкина Пр. Ген Воробьева Ул. Садовая 9-е Января Ул. Николаенко Ул. Калинина Ул. Комсомольская   | 19  | в любом не запрещенном правилами дорожного движения месте по маршруту регулярных перевозок | регулярные перевозки по нерегулируем тарифам | автобус, 1               |  |  |  |  |  |  |  |  |  | 27.09.2005 г. | Сенченко Александр Анатольевич |
| 26 | 22  | Авгостанция - Черемушки -Победа – ул.Крайняя-Кисличее- Горка-Ул. Урожайная-с/х Колледж-Авгостанция | Детская поликлиника Мичурина УДТГ Пед училище Телеграфная Коллективная Коминтерна Детский сад К-з «Победа» Кисличанская Школа Лесная д/сад Пер. Правды Правда Олимпийская Вишнёвая Пер. Пионерский Подгорная Горная Кирпичн завод Урожайная Зеленая С/Х колледж Октябрьская Налоговая Августостанция | Ул. Калинина Ул. Комсомольская ул. Николаенко ул. 9-января Ул. Садовая Ул. Крайняя Ул. Тенистая Ул. Кисличанская Ул. Правда Пер. Пионерский Ул. Подгорная Ул. Горная Ул. Урожайная Ул. Зелёная Ул. Транспортная Ул. Октябрьская Ул. Калаусская Ул. Комсомольская   | 17  | в любом не запрещенном правилами дорожного движения месте по маршруту регулярных перевозок | регулярные перевозки по нерегулируем тарифам | автобус, 1               |  |  |  |  |  |  |  |  |  | 27.09.2005 г. | Кузнецов Анатолий Сергеевич    |
| 27 | 25  | Автостанция – Августостанция – ул. Спортивная-Авгостанция  | По требованию Комбикормовый завод Фабрика Автовокзал Кафе «Дорожное» Мясокомбинат Августостанция Детская поликлиника Мичурина УДТГ Пед училище Спортивная Пер. Малыгина  | Комбикормовый завод Промзона Ул. Трудовая Ул. Комсомольская Ул. Николаенко, ул.9-е января ул. Спортивная Ул. Тушиновская Пер. Малыгина, Ул.Калинина, Ул. Комсомольская   | 7.9 | в любом не запрещенном правилами дорожного движения месте по маршруту регулярных перевозок | регулярные перевозки по нерегулируем тарифам | автобус, 1<br>автобус, 1 |  |  |  |  |  |  |  |  |  | 19.06.2003 г. | Кузнецов Анатолий Сергеевич    |
| 28 | 114 | г.Светлоград – с.Высоцкое  |  | г.Светлоград (ул. Комсомольская, ул. 9 Января, пр. ген. Воробьева, ул. Крайняя); а/д Светлоград – Благодарный – Буденновск; с.Гофицкое (ул.Виноградная, ул.Советская, ул.Гражданская, ул.Набережная); а/д Гофицкое – Спицевка; с.Ореховка (ул.Ленина, ул.Шоссейная); с.Высоцкое (ул. Центральная, ул.Библиотечная) | 53  | в любом не запрещенном правилами дорожного движения месте по маршруту регулярных перевозок | регулярные перевозки по нерегулируем тарифам | автобус, 1               |  |  |  |  |  |  |  |  |  | 19.06.2003 г. | Сушко Александр Васильевич     |

Пассажиры перевозятся по территории округа осуществляются индивидуальными предпринимателями.  
Большинство – трудовых передвижений в городском округе приходится на общественный, личный автотранспорт и пешеходные сообщения.  
Обслуживание автотранспортных средств на территории Петровского городского округа осуществляется объектами дорожного сервиса, АЗС, СТО.  
Качество подвижного состава, используемого на автобусных маршрутах города Светлограда, в целом, можно оценить, как неудовлетворительное. Требуется замена автомобилей малой вместимости на автобусы.  
На территории города расположен автовокзал, с которого осуществляется перевозка пассажиров. Здание автовокзала в целом находится в неудовлетворительном состоянии, требуется реконструкция с возможностью расши-

рения площади.  
В настоящее время действует более 20 междугородних маршрутов, которые осуществляют перевозку в Ростовскую область (Ростов-на-Дону); на юго-запад в Краснодарский край (г. Краснодар и побережье Черного моря) и республику Крым; активно внутри Ставропольского края (г. Ставрополь, г. Изобильный, г-к Пятигорск и др.), а также на юг в Дагестан (г. Махачкала, г. Хасавюрт).

1.1. Характеристика условий пешеходного и велосипедного передвижения  
В пределах городского округа для перемещения население активно используется велосипедный транспорт, а также, пользуется пешими маршрутами, проходящими по обустроенным и не обустроенным дорожкам.





ципальными учреждениями:  
- «Светлоградская районная детская музыкальная школа», основное здание которой расположено в г. Светлограде. Филиалы музыкальной школы находятся в пяти сельских населенных пунктах городского округа;  
- «Светлоградская детская художественная школа» находится в г. Светлограде.

Главной целью формирования и развития системы объектов социального обслуживания является создание комфортных условий для жизнедеятельности населения.

1.1. Характеристика градостроительной деятельности на территории К полномочиям органов местного самоуправления городских округов в области градостроительной деятельности, согласно ч. 2 ст. 8 Градостроительного кодекса Российской Федерации, относятся:

1) подготовка и утверждение документов территориального планирования городских округов;

2) утверждение местных нормативов градостроительного проектирования городских округов;

3) утверждение правил землепользования и застройки городских округов;

4) утверждение документации по планировке территории в случаях, предусмотренных настоящим Кодексом;

5) выдача разрешений на строительство, разрешений на ввод объектов в эксплуатацию при осуществлении строительства, реконструкции объектов капитального строительства, расположенных на территориях городских округов;

5.1) направление уведомлений, предусмотренных пунктом 2 части 7, пунктом 3 части 8 статьи 51.1 и пунктом 5 части 19 статьи 55 настоящего Кодекса, при осуществлении строительства, реконструкции объектов индивидуального жилищного строительства, садовых домов на земельных участках, расположенных на территориях городских округов;

6) ведение государственных информационных систем обеспечения градостроительной деятельности в части, касающейся осуществления градостроительной деятельности на территориях городских округов, и предоставление сведений, документов и материалов, содержащихся в государственных информационных системах обеспечения градостроительной деятельности;

7) утратил силу. - Федеральный закон от 30.12.2020 N 494-ФЗ;

8) проведение осмотра зданий, сооружений на предмет их технического состояния и надлежащего технического обслуживания в соответствии с требованиями технических регламентов, предъявляемыми к конструктивным и другим характеристикам надежности и безопасности указанных объектов, требованиями проектной документации, выдача рекомендаций о мерах по устранению выявленных нарушений в случаях, предусмотренных настоящим Кодексом;

9) разработка и утверждение программ комплексного развития систем коммунальной инфраструктуры городских округов, программ комплексного развития транспортной инфраструктуры городских округов, программ комплексного развития социальной инфраструктуры городских округов;

10) заключение договоров о комплексном развитии территории по инициативе правообладателей земельных участков и (или) расположенных на них объектов недвижимого имущества;

11) принятие решений о комплексном развитии территорий в случаях, предусмотренных настоящим Кодексом;

12) принятие решения о сносе самовольной постройки либо решения о сносе самовольной постройки или ее приведении в соответствие с установленными требованиями в случаях, предусмотренных гражданским законодательством, осуществление сноса самовольной постройки или ее приведения в соответствие с установленными требованиями в случаях, предусмотренных настоящим Кодексом.

Действуя в рамках полномочий, установленных Градостроительным кодексом Российской Федерации, Федеральным законом от 06.10.2003 №131-ФЗ «Об общих принципах организации местного самоуправления в Российской Федерации» (с изменениями от 30.12.2021) органы местного самоуправления городского округа подготовили и утвердили муниципальные правовые акты в области градостроительных отношений.

На территории Петровского городского округа утверждены градостроительные документы:

1. Генеральный план (разработан в 2022 году, ООО «КАРТФОНД»);

2. Правила землепользования и застройки муниципальных образований Петровского городского округа Ставропольского края.

Правовым актом территориального планирования муниципального уровня является генеральный план. Генеральный план Петровского городского округа утвержден решением Совета депутатов Петровского городского округа Ставропольского края от 25 мая 2022 года № 46 .

Генеральный план Петровского городского округа - главный элемент системы градостроительной документации в соответствии с современными требованиями законодательства Российской Федерации.

Задачи генерального плана:

■ создание действенного инструмента управления развитием территории в соответствии с законодательством Российской Федерации и Ставропольского края;

■ решение наиболее острых проблем пространственного и градостроительного развития Петровского городского округа;

■ создание комфортных условий для жизнедеятельности населения и благоприятного бизнес-климата;

■ обеспечения учета интересов граждан и их объединений в пределах территории Петровского городского округа;

■ определение резервных территорий, в целях территориального развития, а также в целях организации инвестиционных площадок для различного хозяйственного использования.

■ выполнение прикладных научных исследований, обосновывающих предлагаемые градостроительные решения на основе анализа современного использования территории, возможных направлений ее развития и прогнозируемых ограничений;

■ создание градостроительных условий для повышения инвестиционной привлекательности территории Петровского городского округа;

■ создание условий для устойчивого развития территории Петровского городского округа, путем разработки его перспективной пространственной структуры, имеющей целью определение основных направлений рационального и взаимосвязанного размещения в пределах Петровского городского округа промышленного, сельскохозяйственного, гражданского, транспортного строительства на основе ожидаемого перспективного развития и функционального зонирования территории;

■ обоснование размещения объектов местного значения в целях реализации полномочий органами местного самоуправления;

■ определение размещения объектов федерального и регионального значения в соответствии с документами территориального планирования федерального и регионального уровней;

■ установление границ населенных пунктов, входящих в состав Петровского городского округа;

■ прогноз перспективной численности населения Петровского городского округа;

■ разработка предложений по развитию транспортных связей, энергоснабжению, газо- и теплоснабжению, водоснабжению и водоотведению для Петровского городского округа;

■ разработка предложений по охране окружающей природной среды и улучшению санитарно-гигиенических условий;

■ обоснование границ, задач и очередности градостроительного планирования;

■ выработка соответствующих рекомендаций для внедрения новых «чистых» технологий в энергетике и производстве, ограничения вредных выбросов, а также по другим вопросам экологически устойчивого строительства;

■ обеспечение устойчивого поэтапного развития городской среды, упорядочение застройки, оптимизация использования городских территорий и повышение уровня экологической безопасности;

■ сохранение природных ландшафтов и использование их в организации отдыха, развитие сфер туристической направленности;

■ выявление современных проблем пространственного и градостроительного развития на основе ретроспективного анализа социально-экономической и градостроительной ситуации на территории Петровского городского округа;

■ разработка оптимальной транспортной сети с учётом современного и прогнозируемого развития территориальной социально-экономической системы Петровского городского округа;

■ изменение границ населенных пунктов, входящих в состав Петровского городского округа (при необходимости);

■ привлечение жителей Петровского городского округа к градостроительному проектированию на основе применения технологий «соучаствующего проектирования» для обеспечения публичности и открытости градостроительных решений;

■ организационное и проектное обеспечение подготовки и утверждения проекта генерального плана Петровского городского округа;

■ Применение элементов мастер-планирования на примере города Светлограда;

■ Разработка в рамках мастер-плана концепции «Города для жизни»;

■ Разработка структурной градостроительной модели общественных пространств города;

■ Зонирование территории города Светлограда по степени комфортности для проживания.

Генеральный план Петровского городского округа предполагает реализацию проектов и предложений по размещению на его территории объектов местного значения в два последовательных этапа:

- первая очередь – до 2030 года – проекты и предложения максимальной степени готовности или начатые в 2019 году;

- расчетный рок – до 2040 года – перспективные проекты и предложения, в том числе те, которые требуют привлечения дополнительных инвестиций.

Прогноз социально-экономических и демографических показателей также выполнен на первую очередь и расчетный срок.

Материалы генерального плана Петровского городского округа подготовлены в соответствии с региональными и местными нормативами градостроительного проектирования. Проведенное в проекте генерального плана функциональное зонирование территории служит основой для градостроительного зонирования в правилах землепользования и застройки Петровского городского округа.

## 1.2. Характеристика функционирования и показатели работы транспортной инфраструктуры по видам транспорта

Транспорт – важнейшая составная часть инфраструктуры Петровского городского округа, удовлетворяющая потребности всех отраслей экономики и населения в перевозках грузов и пассажиров, перемещающая различные виды продукции между производителями и потребителями, осуществляющая общедоступное транспортное обслуживание населения. Устойчивое и эффективное функционирование транспорта является необходимым условием для полного удовлетворения потребностей населения в перевозках и успешной работы всех предприятий округа.

Петровский городской округ является одной из ключевых территорий центральной части Ставрополья. Сегодня округ можно потенциально рассматривать как часть Ставропольской агломерации в качестве связующего звена главных транспортных осей края: «Центр – Северо-Запад» и «Центр – Восток».

Транспортная инфраструктура Петровского городского округа представлена автомобильным и железнодорожным транспортом.

Автомобильный транспорт. Дорожная сеть городского округа представлена автомобильными дорогами общего пользования федерального, краевого, местного значения и внутрихозяйственными автодорогами.

В соответствии с Перечнем автомобильных дорог общего пользования, являющихся государственной собственностью Ставропольского края (ав

|    |    |  |  |  |      |  |                                |            |            |  |  |  |   |  |  |  |  |               |   |
|----|----|--|--|--|------|--|--------------------------------|------------|------------|--|--|--|---|--|--|--|--|---------------|---|
| 14 | 6  | Автозаправка – ул. Тутинова  | По требованию Детская поликлиника МОУ СОШ №3 Гаражи Спортивная Магазин Дачи Коминтерна Интернат Коллективная Телеграфная Педучилище УДТГ Детская поликлиника                               | Ул. Комсомольская Ул. Калинина Пер. Мальгина Ул. Сараева Ул. Тутинова Ул. Коминтерна Ул. Садовая Ул. 9-января Ул. Николаенко Ул. Комсомольская   | 9.8  | в любом не запрещенном правилами дорожного движение месте по маршруту регулярных перевозок   | регулярные перевозки по тарифу | автобус, 1 |            |  |  |  |   |  |  |  |  | 08.10.1995 г. | Кузнецов Анатолий Сергеевич                             |
| 15 | 7  | Ж/д. городок-Автозаправка – Райбольница  | Автозаправка По требованию СУ-12 Детский сад Ж/Д вокзал Заготконтора Автозаправка Ул. Пушкина Ул. Крупская Школьный переулок Педучилище Отрадная По требованию ЦРБ                         | Ул. Комсомольская Ул. Калинина Ул. Кузнецкая Ул. Крупская Пр. Ген Воробьева  | 6.3  | в любом не запрещенном правилами дорожного движение месте по маршруту регулярных перевозок   | регулярные перевозки по тарифу | автобус, 2 | автобус, 1 |  |  |  | 2 |  |  |  |  | 25.05.2000 г. | Кузнецов Анатолий Сергеевич Балаба Андрей Александрович |
| 16 | 8  | Автозаправка – Горка – Райбольница   | По требованию Налоговая ОВД Тургенева Горка Зелёная Урожайная Наталка Горная Пер.Пионерский Вишнёвая ЦРБ Телеграфная Педучилище Черёмушки Детская поликлиника                              | Ул. Комсомольская Ул. Калауская Ул. Ленина Ул. Почтовая Ул. Красная Ул.Тургенева Ул.Партьездеа Ул. Урожайная Ул. Горная Ул.Подгорная Пер.Пионерский Ул.Пушкина Пр.Ген Воробьева Ул.Рябиновая 9-е Января Ул.Николаенко Ул.Калинина Ул.Комсомольская ул. | 12.1 | в любом не запрещенном правилами дорожного движение месте по маршруту регулярных перевозок   | регулярные перевозки по тарифу | автобус, 1 |            |  |  |  | 1 |  |  |  |  | 30.07.2002 г. | Губин Андрей Васильевич                                 |
| 17 | 10 | Автозаправка – Райбольница – Горка (ул.Урожайная – С/Х колледж) - Автозаправка | По требованию Детская поликлиника Мичурина УДТГ Пед училище Телеграфная ЦРБ Вишнёвая Пер. Пионерский Подгорная Горная Кирпичи завод Урожайная Зеленая С/Х колледж                          | Ул. Комсомольская ул. Калинина ул. Николаенко ул. 9-января Ул. Рябиновая Пр. Ген Воробьева Ул. Пушкина Пер. Пионерский Ул. Подгорная Ул. Горная Ул. Урожайная Ул. Зелёная Ул. Транспортная Ул. Октябрьская Ул. Калауская Ул. Комсомольская             | 13   | Т в любом не запрещенном правилами дорожного движение месте по маршруту регулярных перевозок | регулярные перевозки по тарифу | автобус, 1 |            |  |  |  | 1 |  |  |  |  | 17.06.2004г.  | Слосарев Юрий Николаевич                                |
| 18 | 11 | Высотная – Автозаправка – Райбольница  | По требованию Высотная Детский сад Общежитие Инкубатор Автозаправка Детская поликлиника Мичурина УДТГ Пед училище Телеграфная ЦРБ  | Ул. Высотная Ул. Калинина Ул. Комсомольская Ул. Николаенко ул. 9-января Ул. Рябиновая Пр. Ген Воробьева  | 7.8  | в любом не запрещенном правилами дорожного движение месте по маршруту регулярных перевозок   | регулярные перевозки по тарифу | автобус, 1 | автобус, 1 |  |  |  | 2 |  |  |  |  | 19.06.2003 г. | Кузнецов Анатолий Сергеевич                             |
| 19 | 12 | Бузиновое – Автозаправка – Райбольница   | По требованию Бузиновое Полив Школа Промежуточная Д/сад Сельхозтранс ГИБДД Автошкола Ремзавод Детская поликлиника Автозаправка Пушкина Кололнка Школьная Педучилище Отрадная Бруничная ЦРБ | Ул. Матросова Ул. Калинина Ул. Комсомольская Ул. Шевченко Ул. Пушкина Пр. Генерала Воробьева   | 9.7  | в любом не запрещенном правилами дорожного движение месте по маршруту регулярных перевозок   | регулярные перевозки по тарифу | автобус, 1 |            |  |  |  | 1 |  |  |  |  | 20.03.2003 г. | Сушко Александр Васильевич                              |

|    |     |   |   |   |     |  |  |            |  |  |  |  |  |   |  |  |  |  |                              |               |
|----|-----|---|---|---|-----|--|--|------------|--|--|--|--|--|---|--|--|--|--|------------------------------|---------------|
| 8. | 112 | г. Светлоград – с. Сухая Буйвола                        | с. Сухая Буйвола  | г. Светлоград (ул. Комсомольская, ул. 9 Января, пр. ген. Воробьева, ул. Крайняя); а/д Светлоград – Благодарный – Буденновск; с. Сухая Буйвола (ул. Красная, ул. Школьная)               | 35  | в любом не запрещенном правилами дорожного движения месте по маршруту регулярных перевозок | регулярные перевозки по нерегулируем тарифам | автобус, 1 |  |  |  |  |  |   |  |  |  |  | Малахов Александр Викторович | 26.07.2006    |
| 9. | 113 | г. Светлоград – с. Константиновское                     | с. Константиновское   | г. Светлоград (ул. Комсомольская, ул. Трудовая); а/д Подъезд к г. Светлограду; а/д «Ставрополь – Элиста – Астрахань»; а/д «Константиновское – Кугуты»; с. Константиновское (ул. Ленина) | 23  | в любом не запрещенном правилами дорожного движения месте по маршруту регулярных перевозок | регулярные перевозки по нерегулируем тарифам | автобус, 1 |  |  |  |  |  | 1 |  |  |  |  | Сушко Александр Васильевич   | 09.09.2013    |
| 10 | 1   | Автостанция – Долгое                                    | Детская поликлиника Мичурина УДТГ<br>Педучилище Телеграфная<br>Коллективная Коминтерна<br>Детский сад К-3 «Победа»<br>Парк Подгорная<br>Крайняя<br>Конечная   | Ул. Комсомольская ул. Калинина, ул. Николаенко, ул. 9-января ул. Садовая ул. Крайняя  | 9.0 | в любом не запрещенном правилами дорожного движения месте по маршруту регулярных перевозок | регулярные перевозки по нерегулируем тарифам |            |  |  |  |  |  | 1 |  |  |  |  | Кузнецов Анатолий Сергеевич  | 10.10.1960 г. |
| 11 | 2   | Автостанция - Кисличее                                  | По требованию Крупская<br>Бассейная<br>Вишневая<br>Олимпийская<br>Правда<br>Пер. Правды<br>д/сад<br>Лесная<br>Школа<br>Кисличанская<br>Клуб<br>Конечная   | Ул. Комсомольская, ул. Шевченко ул. Крупская ул. Бассейная ул. Правда ул. Кисличанская  | 8.0 | в любом не запрещенном правилами дорожного движения месте по маршруту регулярных перевозок | регулярные перевозки по нерегулируем тарифам | автобус, 2 |  |  |  |  |  | 3 |  |  |  |  | Кузнецов Анатолий Сергеевич  | 05.05.1961 г. |
| 12 | 3   | Автостанция- Солёное Озеро                              | По требованию Детская поликлиника<br>Ремзавод<br>Автошкола<br>РЭО ГАИ<br>Странс<br>Д.сад<br>Промежуточная<br>Школа<br>Х. Солёное озеро  | Ул. Комсомольская<br>Ул. Калинина<br>Ул. Шоссейная<br>Ул. Матросова<br>Х. Солёное озеро ул. Курортная   | 12  | в любом не запрещенном правилами дорожного движения месте по маршруту регулярных перевозок | регулярные перевозки по нерегулируем тарифам | автобус, 1 |  |  |  |  |  | 1 |  |  |  |  | Кузнецов Анатолий Сергеевич  | 05.05.1961 г. |
| 13 | 4   | Автостанция – Ул. Садовая – Военный городок-Райбольница | По требованию Детская поликлиника<br>Мичурина<br>УДТГ<br>Педучилище<br>Телеграфная<br>Водоканал<br>Коминтерна<br>Садовая<br>Победа<br>Магазин<br>Военный городок<br>Крайняя 1<br>Крайняя-2<br>Минераловодская<br>Больница | Ул. Комсомольская<br>Ул. Калинина<br>Ул. Николаенко<br>Ул. 9-января<br>Ул. Садовая<br>Ул. Крайняя<br>Ул. Минераловодская<br>Пр. Ген. Воробьева<br>Ул. Рябиновая                         | 14  | в любом не запрещенном правилами дорожного движения месте по маршруту регулярных перевозок | регулярные перевозки по нерегулируем тарифам | автобус, 1 |  |  |  |  |  | 1 |  |  |  |  | Балаба Андрей Александрович  | 01.06.2000 г. |

томобильные дороги общего пользования регионального или межмуниципального значения), утвержденным Постановлением Правительства Ставропольского края от 23 декабря 2009 г. № 334-п, по территории Петровского городского округа проходят следующие автомобильные дороги общего пользования регионального значения, сведения о которых представлены ниже.

Таблица 4 – Сведения о дорогах общего пользования регионального значения, расположенных на территории Петровского городского округа

| № п/п  | Наименование автомобильной дороги   | Категория автомобильной дороги | Протяженность автомобильной дороги, км |
|--------|---|--------------------------------|--|
| 1.     | «Светлоград – Благодарный – Буденновск»   | IV                             | 46,575                                 |
| 2.     | «Проезд по улицам с. Гофицкого»   | III                            | 4,250                                  |
| 3.     | «Светлоград – Летняя Ставка – Кучерла»  | III                            | 22,236                                 |
| 4.     | «Александровское – Гофицкое»  | II                             | 16,427                                 |
| 5.     | «Светлоград – Благодарное»  | III                            | 28,880                                 |
| 6.     | «Светлоград – Николина Балка – Прикалауский»  | IV                             | 15,510                                 |
| 7.     | «Подъезд к г. Светлограду от автомобильной дороги «Светлоград – Благодарный – Буденновск» | III                            | 2,277                                  |
| Итого: |   |                                | 136,155                                |

Располагаясь в центре Ставропольского края, Петровский городской округ является одним из важнейших стратегических пунктов всего региона в целом. Город Светлоград является крупным автодорожным узлом Петровского городского округа. По его территории проходит автомобильная дорога общего пользования федерального значения Р-216 «Астрахань – Элиста – Ставрополь».

Основные региональные транспортные оси проходят через центр городского округа, связывая его с соседними муниципальными образованиями. Важной особенностью является относительная территориальная близость населенных пунктов Петровского городского округа с центром г. Светлоградом (от 12 до 45 км).

Данные автодороги регионального значения обслуживают внутрирайонные и межрайонные перевозки. Помимо автомобильных дорог регионального и межмуниципального значения, по территории городского округа проходят автомобильные дороги общего пользования местного значения общей протяженностью в границах городского округа 755,6 км, в том числе, дороги с твердым покрытием – 723,3 км, с усовершенствованным покрытием – 519,7 км, что составляет 68,7% от всех автодорог городского округа.

Железнодорожный транспорт. Согласно данным филиала ОАО «РЖД» в г. Ростове-на-Дону на территории Петровского городского округа расположены железнодорожные станции Кугуты и Светлоград. Пассажирское сообщение через данные станции не осуществляется. Пассажиропоток отсутствует. В рамках существующих станций осуществляются грузоперевозки. Так, погрузка грузов на станции Светлоград за 2019 год составила 156,9 тыс.т (437 т/сут.), выгрузка – 2800 вагонов (7,7 в/сут.). По станции Кугуты за 2019 год выгрузка – 9 вагонов.

#### 1.1. Характеристика сети дорог Петровского городского округа Ставропольского края

Улично-дорожная сеть представляет собой «систему кровоснабжения» для беспрепятственного перемещения людей внутри населенных пунктов, а также представляет собой часть единого транспортно-планировочного каркаса территории Петровского городского округа. Город Светлоград является межрайонным транспортным узлом, который связывает все основные населенные пункты городского округа.

Транспортная сеть города Светлограда имеет вытянутую прямоугольную структуру, которая сформировалась исторически по мере развития городской сети. Представлена в основном сеткой улиц, с кварталами от 2 до 8 га. Магистральные сети города проходят по улицам Калинина, Шоссейная, Матросова, которая обслуживает западный район индивидуальной застройки и зону коммунально-складских и транспортных предприятий. Все автомобильные дороги связаны с возможностью выхода на внешние связи.

В центральной части города выделены улицы пешеходного движения – улицы Ленина, Тургенева, площадь 50 лет Октября. Въезд на рынок и автовокзал осуществляется с улиц Калинина и Николаенко по проездам, рассчитанным на посетителей рынка и пассажиров автовокзала.

Магистральные улицы окружного значения сформировались по направлениям, которые сложились в результате развития жилых территорий вдоль балок Кисличанской и Долгой, вдоль склонов горы Куцай. Улицы имеют выходы на магистральи общегородского значения, связывая жилые районы между собой, с общегородским центром, с производственными зонами города.

Улично-дорожная сеть сельских населенных пунктов входящих в Петровский городской округ в целом представлена прямоугольной сеткой кварталов частной застройки, которая соединяется муниципальными дорогами. Общая протяженность дорог за границами населенных пунктов составляет 111,3 км. Большинство автодорог находится в удовлетворительном состоянии. Общая протяженность улично-дорожной сети составляет 644,3 км. Большинство автодорог уже асфальтировано (473,9 км), ведется работа по доведению данного показателя до 100%.

Светофорное регулирование в Петровском городском округе представлено транспортными светофорами Т1, Т2, регулируемыми движением пешеходов и транспортными средствами на улично-дорожной сети в городе Светлограде, а также, транспортными светофорами Т7, регулируемыми движением пешеходов и транспортными средствами возле образовательных учреждений округа.

Транспортные светофоры Т1 и Т2 расположены на следующих участках улично-дорожной сети города Светлоград:

- пересечение улиц Калауская-Комсомольская;
- пересечение улиц Почтовая-Комсомольская;

- пересечение улиц Сельскохозяйственная-Комсомольская;
- пересечение улиц Сельскохозяйственная-Николаенко;
- пересечение улиц Сельскохозяйственная-Калинина;
- пересечение улиц Калинина-Николаенко;
- пересечение улиц Калинина-Комсомольская;
- пересечение улиц Шевченко-Комсомольская;
- пересечение улиц Шевченко-Пушкина;
- пересечение улиц Тургенева-Бассейная;
- пересечение улиц Пушкина-Петровская;

Транспортные светофоры Т7 расположены на следующих участках улично-дорожной сети округа:

- МКОУ СОШ №2 г. Светлоград пл. 60 лет Октября,4;
- МБОУЛ №3 г. Светлоград пл. Выставочная, б/н;
- МБОУ СОШ №4 г. Светлоград ул. Бассейная,93;
- МКОУ СОШ №5 г. Светлоград ул. Матросова, 195а;
- МКОУ СОШ №7 г. Светлоград ул. Кисличанская,90;
- МКДОУ ДС № 4 «Ромашка» г. Светлоград ул. Московская,27;
- МБДОУ ЦРР-ДС №26 «Солнышко» г.Светлоград, ул. Калинина,71;
- МКДОУ ДС № 34 «Золотой ключик» г.Светлоград, ул. Громова,17;
- МКУ ДО РЦДОТТ г. Светлоград ул. Бассейная,23

- МКОУ СОШ №6 им. Г.В. Батищева с. Гофицкое ул. Советская,76;
- МКОУ СОШ №8 с. Благодарное ул. Петровская,1;
- МКОУ СОШ №9 им. Н.К.Калашникова с. Высоцкое ул. Советская,39;
- МКДОУ ДС № 15 «Сказка» с. Высоцкое, с Высоцкое Ул. Мира,2
- МКОУ СОШ №10 с. Донская Балка ул. Октябрьская,12;
- МКОУ СОШ №11 с. Константиновское, ул. Молодежная,1в;
- МКДОУ ДС № 41 «Сказка» с. Константиновское ул. Молодежная б/н
- МКОУ СОШ №12 с. Николина Балка ул. Шоссейная,28;
- МКОУ СОШ №13 с. Ореховка ул. Красная,28 б;
- МКДОУ ДС № 16 «Березка» с. Ореховка ул. Ленина,36 б;
- МКОУ СОШ №16 пос. Рогатая Балка ул. Первомайская,67а
- МКОУ СОШ №17 с. Сухая Буйвола ул. Красная,15;
- МКОУ СОШ №18 с. Шангала ул. Советская,25;
- МКДОУ ДС № 28 «Ручеек» с. Шангала ул. 60 лет Октября,38
- МКОУ СОШ №19 с. Шведино ул. Советская,28;
- МКДОУ ДС № 7 «Колосок» с. Благодарное ул. Советская,5а

Недофинансирование дорожной деятельности в условиях постоянного роста интенсивности движения, увеличения грузоподъемности транспортных средств, отсутствие достаточной специальной дорожной техники приводит к несоблюдению межремонтных сроков, накоплению количества неотремонтированных участков.

К наиболее актуальным проблемам развития улично-дорожной сети Петровского городского округа относятся следующие:

- 70 % протяженности автомобильных дорог не соответствуют установленным нормативным требованиям. Для восстановления нормативного состояния улично-дорожной сети запланировано выполнить ремонт асфальтобетонных покрытий, являющихся аварийными и требующих срочного капитального ремонта, изготовление и установка дорожных знаков;
- недостаточное финансирование дорожного хозяйства;
- слабая конкуренция на выполнение работ по содержанию автодорожной сети.

1.2. Анализ состава парка транспортных средств и уровня автомобилизации Петровского городского округа Ставропольского края, обеспеченность парковками (парковочными местами)

Основные потоки грузового транспорта на территории городского округа представлены легкими грузовыми автомобилями грузоподъемностью до 2,0т (2% от общего потока транспортных средств), средними грузовыми автомобилями (3%) и автопоездами (3% от общего потока). Основная их нагрузка приходится на автомобильные дороги регионального значения, при этом их влияние на дороги местного значения внутри населенных пунктов незначительно.

Планируемая потребность объектов дорожного сервиса в городском округе определена исходя из обеспеченности населения индивидуальными легковыми автомобилями на расчетный срок – 420 автомобилей на 1000 жителей. Исходя из прогнозной численности населения городского округа на конец 2040 года, расчетное количество автомобилей составит – 28,4 тыс. единиц.

Хранение транспортных средств осуществляется на придомовых территориях. Парковочные места имеются у объектов социальной инфраструктуры и у административных зданий хозяйствующих организаций.

Перемещение жителей Петровского городского округа на велосипедном транспорте происходит по дорогам общего пользования. Специально оборудованных веломаршрутов с велодорожками, велополосами, велопарковками и велостоянками на территории округа нет. Движение велосипедистов осуществляется в соответствии с требованиями ПДД.

В настоящий момент в Петровском городском округе имеется проблема в нехватке парковочных мест.

Постоянное и временное хранение легковых автомобилей населения предусматривается на территории частных домовладений, дворовых территориях МКД.

#### 1.3. Характеристика работы транспортных средств общего пользования, включая анализ пассажиропотока

Пассажирский транспорт является важнейшим элементом сферы обслуживания населения, без которого невозможно нормальное функционирование общества. Он призван удовлетворять потребности населения в передвижениях, вызванные производственными, бытовыми, культурными связями.

Основным видом транспорта для передвижения между населенными пунктами внутри городского округа являются автобусы категории М2.

На территории Петровского городского округа действуют 28 маршрутов регулярных перевозок. В городском округе развита сеть муниципальных маршрутов регулярных перевозок, которые соединяют город с другими на

селенными пунктами округа. Общие сведения о пассажирском транспорте приводятся ниже.

Таблица 5- Пассажиропоток на территории Петровского городского округа за 2021 год

| Месяц | Перевезено пассажиров автобусами всех категорий, тыс. человек | Пассажирооборот автобусами всех категорий, тыс. пасс-км |
|-------|---|---|
|-------|---|---|

|          |       |         |
|----------|-------|---------|
| Январь   | 56,9  | 1456,1  |
| Февраль  | 57,3  | 1466,9  |
| Март     | 57,1  | 1464    |
| Апрель   | 57,2  | 1462,7  |
| Май      | 56,9  | 1453,6  |
| Июнь     | 56,8  | 1453,3  |
| Июль     | 57,5  | 1470,8  |
| Август   | 56,5  | 1446    |
| Сентябрь | 56,4  | 1444,6  |
| Октябрь  | 57,04 | 1454,1  |
| Ноябрь   | 56,91 | 1456,15 |
| Декабрь  | 56,8  | 1453,3  |

Таблица 6 -Реестр муниципальных маршрутов регулярных перевозок Петровского городского округа Ставропольского края

| Регистрационный номер маршрута регулярных перевозок | Порядковый номер маршрута регулярных перевозок | наименование маршрута регулярных перевозок в виде наименований начального остановочного пункта и конечного остановочного пункта по маршруту регулярных перевозок или в виде наименований поселений, в границах которых расположены начальный остановочный пункт и конечный остановочный пункт по данному маршруту | наименования промежуточных остановочных пунктов по маршруту регулярных перевозок или наименования поселений, в границах которых расположены промежуточные остановочные пункты | наименования улиц, автомобильных дорог, по которым предполагается движение транспортных средств между остановочными пунктами по маршруту регулярных перевозок  | протяженность маршрута регулярных перевозок, м. | порядок посадки и высадки пассажиров | вид регулярных перевозок                     | виды транспортных средств и классы транспортных средств, которые используются для перевозок по маршруту регулярных перевозок, максимальное количество транспортных средств каждого класса | экологические характеристики транспортных средств, которые используются для перевозок по маршруту регулярных перевозок | дата начала осуществления регулярных перевозок | наименование, место нахождения юридического лица, фамилия, имя и, если имеется, отчество индивидуального предпринимателя (в том числе участников договора простого товарищества), осуществляющих перевозки по маршруту регулярных перевозок |
|---|--|---|---|--|---|--------------------------------------|--|---|--|--|---|
| 1   | 101  | г. Светлоград – с. Мартыновка   | с. Николина Балка, пос. Полевой, с. Шангала   | г. Светлоград – (ул. Комсомольская, ул. Ленина, ул. Почтовая, ул. Тургенева, ул. Октябрьская, ул. Техническая); а/д Светлоград – Николина Балка – Прикалаусский (ул. Почтовая); а/д Прикалаусский – Шангала – Мартыновка | 50  |                                      | регулярные перевозки по нерегулируем тарифам | автобус, 1  | 1  | 21.10.2002                                     |   |

|   |     |                                   |                               |   |    |  |  |            |   |            |                              |
|---|-----|-----------------------------------|-------------------------------|---|----|--|--|------------|---|------------|------------------------------|
| 2 | 103 | г. Светлоград – пос. Горный       | пос. Горный                   | г. Светлоград – (ул. Комсомольская, ул. Ленина, ул. Почтовая, ул. Тургенева, ул. Октябрьская, ул. 18 Партсъезда, ул. Урожайная); а/д Светлоград – Летняя Ставка – Кучерла; а/д Подъезд к пос. Горный; пос. Горный | 35 |  | регулярные перевозки по нерегулируем тарифам | автобус, 1 | 1 | 27.07.2011 | Губин Андрей Васильевич      |
| 3 | 104 | г. Светлоград – с. Благодатное    | с. Благодатное                | г.Светлоград (ул. Комсомольская, ул. Трудовая, ул. 1-я Фабричная); а/д Светлоград – Благодатное; с. Благодатное (ул. Петровская)  | 23 |  | регулярные перевозки по нерегулируем тарифам | автобус, 1 | 1 | 11.08.2015 | Губин Андрей Васильевич      |
| 4 | 105 | г. Светлоград – с. Николина Балка | с. Шведино                    | г. Светлоград – (ул. Комсомольская, ул. Ленина, ул. Почтовая, ул. Тургенева, ул. Октябрьская, ул. Техническая); а/д Светлоград – Николина Балка – Прикалаусский; с.Николина Балка (ул. Шоссейная, ул. Красная)    | 21 |  | регулярные перевозки по нерегулируем тарифам | автобус, 1 | 1 | 11.08.2015 | Губин Андрей Васильевич      |
| 5 | 107 | г. Светлоград – с. Просянка       | с. Донская Балка, с. Просянка | г.Светлоград (ул. Комсомольская, ул. Калинина, ул. Шоссейная); а/д Обход г. Светлограда; а/д Светлоград – Просянка; с. Донская Балка (ул. Ленина); с. Просянка (ул. Мира)   | 46 |  | регулярные перевозки по нерегулируем тарифам | автобус, 1 | 1 | 14.08.2012 | Никурадзе Владимир Шалвович  |
| 6 | 108 | г. Светлоград – с. Шведино        | г. Светлоград, с. Шведино     | г. Светлоград – (ул. Комсомольская, ул. Ленина, ул. Почтовая, ул. Тургенева, ул. Октябрьская, ул. Техническая); а/д Светлоград – Николина Балка – Прикалаусский; с. Шведино (ул. Ленина, ул. Советская)           | 16 |  | регулярные перевозки по нерегулируем тарифам | автобус, 1 | 1 | 26.07.2006 | Малахов Александр Викторович |
| 7 | 109 | г. Светлоград – с. Шведино        | г. Светлоград, с. Шведино     | г. Светлоград – (ул. Комсомольская, ул. Ленина, ул. Почтовая, ул. Тургенева, ул. Октябрьская, ул. Техническая); а/д Светлоград – Николина Балка – Прикалаусский; с. Шведино (ул. Ленина, ул. Советская)           | 16 |  | регулярные перевозки по нерегулируем тарифам | автобус, 1 | 1 | 20.07.2005 | Ганжа Алексей Георгиевич     |